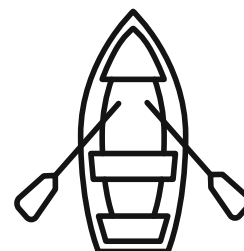
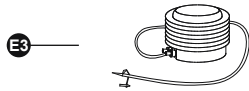
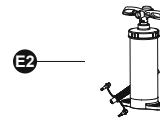
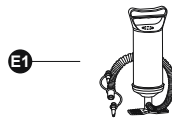
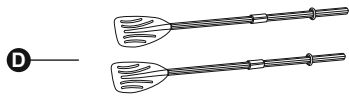
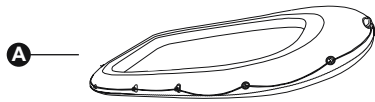


**Bestway**<sup>®</sup>

**HYDRO FORCE**<sup>®</sup>



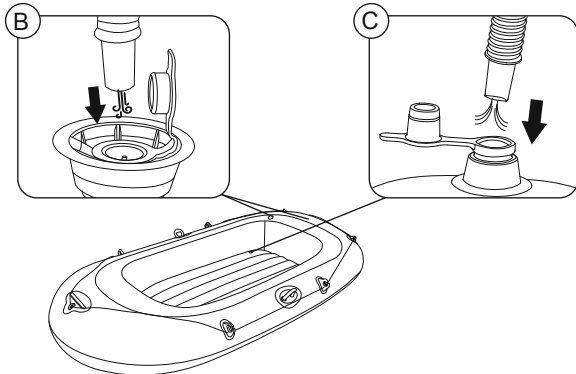
[www.bestwaycorp.com](http://www.bestwaycorp.com)



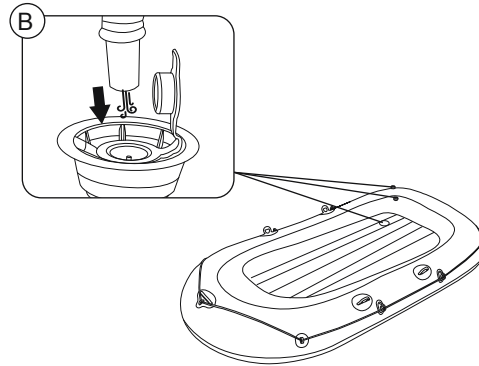
	<b>A</b>	<b>B</b>	<b>C</b>	<b>D</b>	<b>E1</b>	<b>E2</b>	<b>E3</b>	<b>F</b>	<b>G</b>
61135/61139	x1	x1	x1	/	/	/	/	x1	/
61141	x1	x1	x1	x1	/	/	x1	x1	/
61145	x1	x1	x1	x1	x1	/	/	x1	/
61153/61154	x1	x1	x1	x1	x1	/	/	x1	/
65164/65156	x1	x1	x1	x1	x1	/	/	x1	x1
65158/65159	x1	x1	x1	x1	/	x1	/	x1	x1



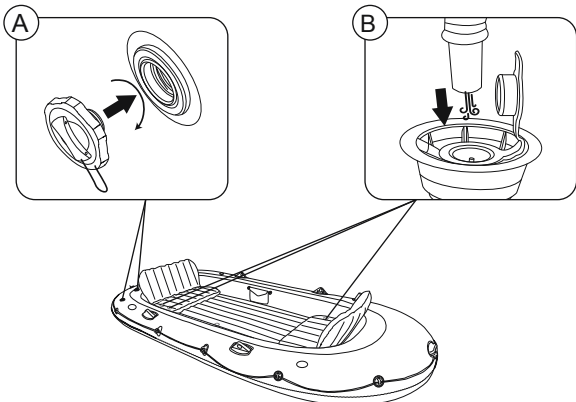
**61135/61139/61141/61145**



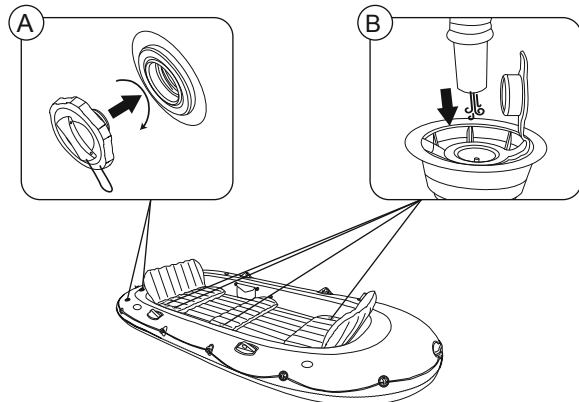
**61153/61154**



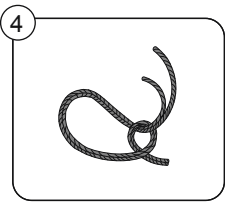
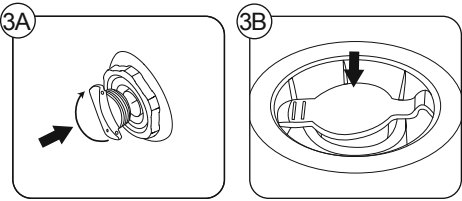
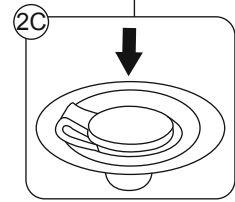
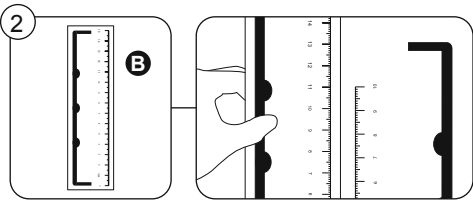
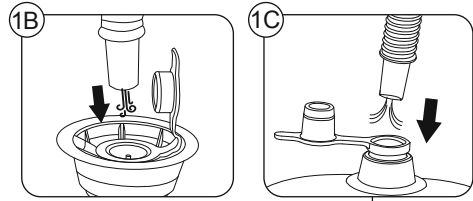
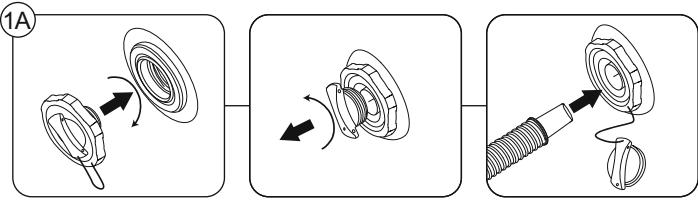
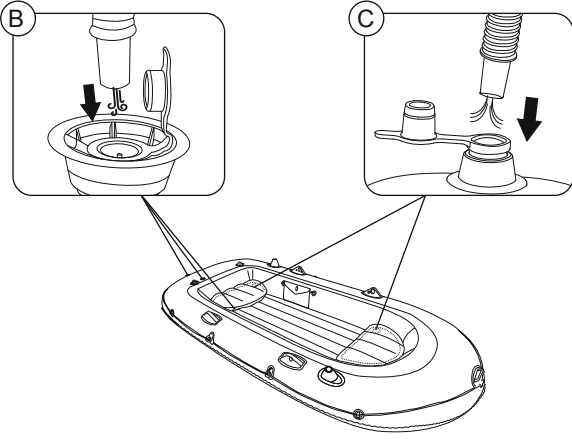
**65158**



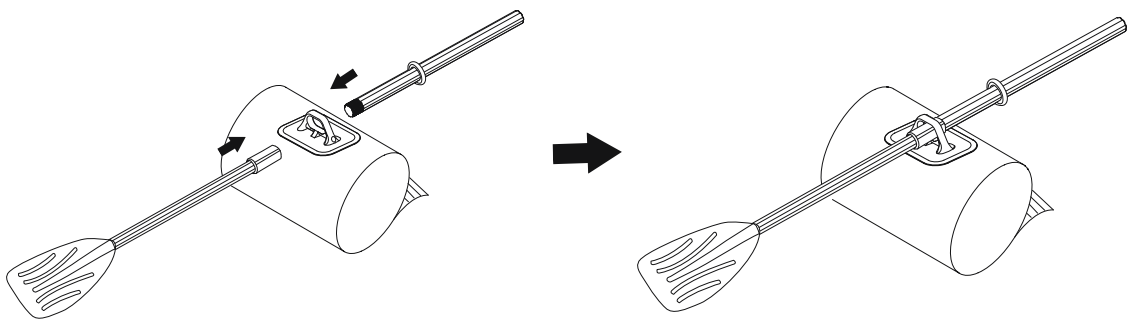
**65159**

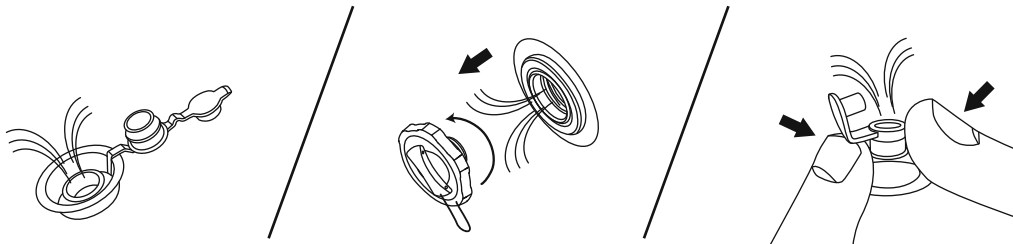
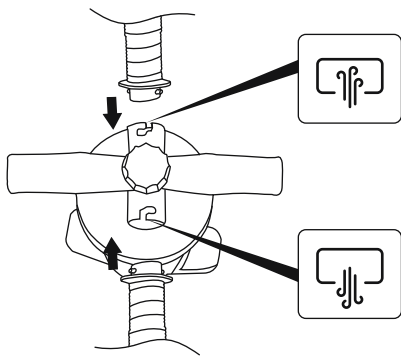
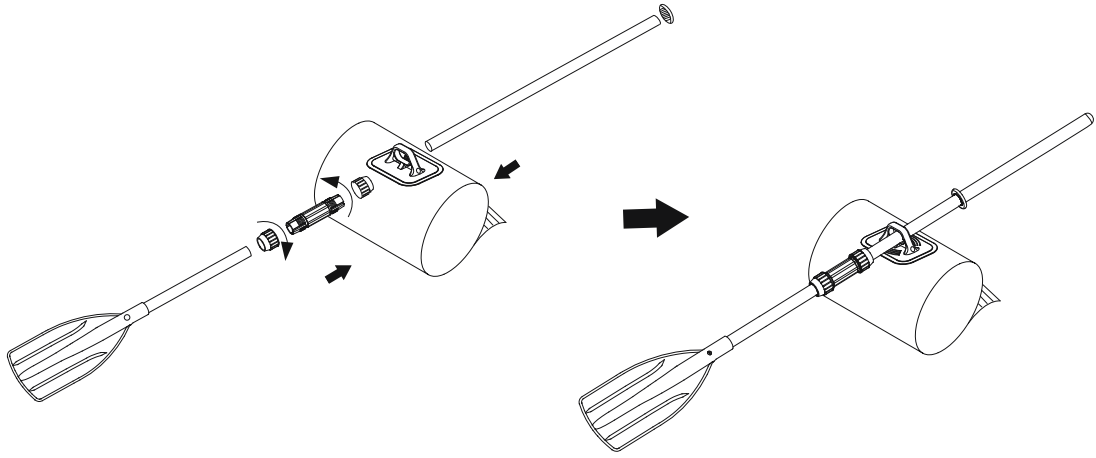


65156/65164



61141/61145/61153/61154





# INSTRUKCJA OBSŁUGI

## SPIS TREŚCI

<b>WPROWADZENIE</b>	STR. 35
<b>WAŻNE INFORMACJE DOTYCZĄCE BEZPIECZEŃSTWA</b>	STR. 35
<b>TECHNICZNE INSTRUKCJE BEZPIECZEŃSTWA</b>	STR. 36
<b>OPIS PRODUKTU</b>	STR. 36
<b>INSTRUKCJA MONTAŻU</b>	STR. 36
<b>INSTRUKCJE DOTYCZĄCE NAPRAW Z ŁATKĄ NAPRAWCZĄ</b>	STR. 36
<b>INSTRUKCJA DEMONTAŻU</b>	STR. 36
<b>KONSERWACJA I PRZECHOWYWANIE</b>	STR. 36

## WPROWADZENIE

- Niniejsza instrukcja została opracowana, aby pomóc Ci bezpiecznie i przyjemnie obsługiwać swoją jednostkę pływającą. Zawiera szczegółowe informacje dotyczące jednostki pływającej, dostarczonego lub wbudowanego wyposażenia, jej systemów oraz informacje dotyczące eksploatacji, konfiguracji, konserwacji, zapobiegania zagrożeniom i radzenia sobie z nimi. Prosimy o uważne przeczytanie instrukcji i zapoznanie się z jednostką pływającą przed jej użyciem.
  - Niniejsza instrukcja obsługi nie jest kursem na temat bezpieczeństwa żeglarskiego ani umiejętności żeglarskich. Jeśli jest to Twoja pierwsza jednostka pływająca lub jeśli zmieniasz typ jednostki na taką której nie znasz, dla własnego komfortu i bezpieczeństwa, upewnij się, że zdobyłeś doświadczenie w obsłudze i działaniu przed "objęciem dowodzenia" jednostką. Twój sprzedawca lub krajowa federacja żeglarska bądź klub jachtowy z przyjemnością doradzą Ci w sprawie lokalnych szkół morskich lub kompetentnych instruktorów.
  - Upewnij się, że przewidywane warunki morskie i siła wiatru będą odpowiadały kategorii Twojej jednostki pływającej oraz że Ty i Twoja załoga jesteście w stanie bezpiecznie obsługiwać jednostkę pływającą w tych warunkach.
  - Nawet jeśli Twoja łódź należy do odpowiedniej kategorii, warunki morskie i wiatrowe odpowiadające kategoriom A, B i C wahają się od silnych wicher dla kategorii A, do trudnych warunków dla górnej części kategorii C, otwartych na zagrożenia związane z dzikimi falami lub podmuchem. Są to zatem niebezpieczne warunki, w których tylko kompetentna, sprawna i wyszkolona załoga korzystająca z dobrze utrzymanej jednostki pływającej może sobie poradzić.
  - Niniejsza instrukcja obsługi nie jest szczegółowym przewodnikiem konserwacji ani rozwiązywania problemów. W przypadku trudności należy zwrócić się do konstruktora łodzi lub jego przedstawiciela. Jeśli dostarczona jest instrukcja konserwacji, należy jej użyć do konserwacji jednostki pływającej.
  - Zawsze korzystaj z przeszkolonych i kompetentnych osób do konserwacji, napraw lub modyfikacji. Modyfikacje, które mogą mieć wpływ na bezpieczeństwo jednostki pływającej powinny być ocenione, wykonane i udokumentowane przez osoby kompetentne. Producent łodzi nie ponosi odpowiedzialności za modyfikacje, na które nie wyraził zgody.
  - W niektórych krajach wymagane jest prawo jazdy, pozwolenie lub egzekwowane są określone przepisy. Wymagania dotyczące przewozu mogą podlegać lokalnym przepisom.
  - Zawsze dbaj o swoją jednostkę pływającą w odpowiedni sposób, weź pod uwagę zniszczenia spowodowane wiekiem oraz intensywnym bądź niewłaściwym użytkowaniem jednostki.
  - Każda jednostka pływająca, bez względu na to, jak jest mocny, może zostać poważnie uszkodzona, jeśli nie jest właściwie używana. Regularnie sprawdzaj jednostkę, zwłaszcza po wszelkiego rodzaju podejrzeniach uszkodzeń. Zawsze dostosowuj prędkość i kierunek jednostki pływającej do warunków morskich.
  - Jeśli Twoja jednostka pływająca wyposażona jest w tratwę ratunkową, uważnie przeczytaj jej instrukcję obsługi. Na pokładzie jednostki pływającej powinno znajdować się odpowiednie wyposażenie bezpieczeństwa (kamizelki ratunkowe, uprząże itp.) w zależności od rodzaju jednostki pływającej, warunków pogodowych itp. W niektórych krajach ten sprzęt jest obowiązkowy. Załoga powinna być zaznajomiona z używaniem całego sprzętu bezpieczeństwa i manewrowania w sytuacjach awaryjnych (człowiek za burtą, holowanie itp.). Szkoły i kluby żeglarskie regularnie organizują szkolenia.
  - Każdy powinien nosić odpowiedni osobisty sprzęt wypornościowy (kamizelka ratunkowa/kamizelka asekuracyjna) na pokładzie. Należy pamiętać, że w niektórych krajach noszenie osobistego urządzenia wypornościowego jest wymogiem prawnym, które jest zgodne z przepisami krajowymi.
- NINIEJSZĄ INSTRUKCJĘ PROSZĘ PRZECHOWYWAĆ W BEZPIECZNYM MIEJSCU I PRZEKAZAĆ JĄ NOWEMU WŁAŚCICIELOWI PRZY SPRZEDAŻY ŁODZI

## Zachowaj tę instrukcję — przeczytaj uważnie przed użyciem.

**Przestrzegaj wszystkich instrukcji bezpieczeństwa i obsługi. Jeśli nie zastosujesz się do tych instrukcji, może to spowodować przewrócenie się lub eksplozję łodzi i spowodować obrażenia lub śmierć.**

## WAŻNE INSTRUKCJE BEZPIECZEŃSTWA – OSTRZEŻENIA

Znaczenie nagłówka zagrożenia jest wyjaśnione poniżej:

**Niebezpieczeństwo** — wskazuje na nieuchronnie niebezpieczną sytuację, która, jeśli się jej nie uniknie, spowoduje śmierć lub poważne obrażenia. To hasło ostrzegawcze ma zastosowanie do najbardziej ekstremalnych sytuacji.

**Ostrzeżenie** — wskazuje potencjalnie niebezpieczną sytuację, która, jeśli się jej nie uniknie, może spowodować śmierć lub poważne obrażenia.

**Uwaga** — wskazuje na potencjalnie niebezpieczną sytuację, która, jeśli się jej nie uniknie, może spowodować niewielkie lub umiarkowane obrażenia.

**Zawiadomienie** — wskazuje informacje uważane za ważne, ale niezwiązane z zagrożeniem, np. dotyczące uszkodzenia mienia.

Kategoria jednostki pływającej, oznaczona na tabliczce konstruktora w następujący sposób:

- jednostkę, której nadano kategorię konstrukcyjną A, uważa się za przystosowaną do użytkowania przy wietrze o sile mniejszej niż 10 w skali Beauforta i związanych z tym falach o znacznych wysokościach; UWAGA 1: Zazwyczaj takie warunki można napotkać podczas dłuższych rejsów, np. przez oceany, ale mogą również wystąpić przy brzegu, gdy nie jest się osłoniętym od wiatru i fal przez kilkadziesiąt mil morskich. W zależności od warunków atmosferycznych wiatr może osiągać w porywach do około 32 m/s.
  - jednostkę pływającą, której nadano kategorię B, uważa się za przystosowaną do użytkowania przy wietrze o sile Beauforta 8 lub mniejszej i związanych z tym falach o znacznych wysokościach do 4 m; UWAGA 2: Zazwyczaj takie warunki można napotkać podczas długich rejsów na morzu, ale mogą one również wystąpić na wybrzeżach, gdzie schronienie nie zawsze jest natychmiastowo dostępne. Warunki te można również doświadczyć na morzach śródlądowych o rozmiarach wystarczających do wytworzenia wysokości fal. W zależności od warunków atmosferycznych wiatr może osiągać w porywach do około 27 m/s.
  - jednostkę pływającą, której nadano kategorię C, uważa się za przystosowaną do użytkowania przy typowym stałym wietrze o sile 6 lub mniejszej w skali Beauforta i związanych z tym falach o znacznych wysokościach do 2 m; UWAGA 3: Zazwyczaj takie warunki można napotkać na osłoniętych wodach śródlądowych, w ujściach rzek i na wodach przybrzeżnych w umiarkowanych warunkach pogodowych. W zależności od warunków atmosferycznych wiatr może osiągać w porywach do około 18 m/s.
  - jednostkę pływającą o kategorii D uważa się za przystosowaną do użytkowania przy typowych stałych wiatrach o sile 4 w skali Beauforta lub mniejszej i związanych z tym falach o znacznej wysokości do 0,3 m oraz sporadycznych falach o wysokości 0,5 m; UWAGA 4: Zazwyczaj takie warunki można napotkać na osłoniętych wodach śródlądowych oraz w wodach przybrzeżnych przy dobrej pogodzie. W zależności od warunków atmosferycznych wiatr może osiągać w porywach do około 12 m/s.
- Przed każdym użyciem dokładnie sprawdź wszystkie elementy łodzi, w tym komory powietrzne, liny do chwytania, wiosła i zawory powietrza, aby upewnić się, że wszystko jest w dobrym stanie i szczerze zabezpieczone. Zatrzymaj się, aby naprawić, jeśli znajdziesz jakiegokolwiek uszkodzenia.
  - Liczba pasażerów i ciężar ładunku w żadnym wypadku nie mogą przekraczać określonej ładowności. Zapoznaj się z sekcją Specyfikacje techniczne niniejszej instrukcji (Opisy produktów), aby określić liczbę pasażerów i masę ładunku dla swojej łodzi. Ładunki, które są zbyt ciężkie, spowodują przewrócenie się i utonięcie.
  - Pompuj zgodnie z numeracją komór powietrznych i ciśnieniem znamionowym łodzi, w przeciwnym razie można doprowadzić do nadmiernego napompowania i wybuchu łodzi. Przekroczenie pojemności podanej w tabeli może spowodować uszkodzenie, przewrócenie się jednostki pływającej i doprowadzenie do utonięcia.
  - Utrzymuj łódź w równowadze. Nierównomierne rozłożenie osób lub ciężaru na łodzi może spowodować przewrócenie się łodzi i utonięcie.

## • UWAŻAJ NA MORSKI WIATR I PRĄDY.

- Nie pozostawiaj łodzi wystawionej na działanie słońca przez dłuższy czas, ponieważ wysokie temperatury mogą zwiększyć rozszerzenie się powietrza, co może spowodować nieodwracalne uszkodzenia.
- Nigdy nie przewoź napompowanej łodzi. Należy pamiętać o potencjalnym szkodliwym działaniu płynów, takich jak kwas akumulatorowy, olej, benzyna. Płyny te mogą uszkodzić łódź.
- Jakakolwiek zmiana w rozmieszczeniu mas na pokładzie (np. dodanie wieży rybackiej, radaru, masztu postojowego, zmiana silnika) może znacząco wpłynąć na stabilność, trym i osiągi jednostki.
- Stabilność zmniejsza się pod wpływem jakiegokolwiek ciężaru dodanego powyżej głównego pokładu.
- W trudnych warunkach pogodowych wiatry, szafka i drzwi powinny być zamknięte, aby zminimalizować ryzyko zalania.
- Stabilność może być zmniejszona podczas holowania lub podnoszenia dużych ciężarów za pomocą żurawia lub wysięgnika.
- Zbiorniki powietrza nie mogą być przebijane.
- Zalamujące się fale stanowią poważne zagrożenie dla stabilności.
- Nawet jeśli łódź jest używana z wielką starannością i umiejętnościami, konstrukcja sprawia że wywrotka jest zawsze możliwa, nawet w lekkich warunkach.
- Ostrzeżenie! Będąc na głębokiej wodzie, należy wchodzić na pokład przez rufę łodzi za pomocą liny zabezpieczającej lub uchwytu bezpieczeństwa. Zawsze natychmiastowo chwyć się jakiegokolwiek części liny lub uchwytu na dziobie lub rufie, wybierz dolną pozycję i zachowaj spokój.
- Zawsze holuj lub bądź holowany z małą prędkością. Podczas holowania nigdy nie przekraczaj prędkości wypornościowej jednostki pływającej.
- Bądź świadomy lokalnych przepisów dotyczących ochrony środowiska i przestrzegaj dobrych praktyk.
- Nie opróżniaj toalet ani zbiorników w pobliżu brzegu lub w jakiegokolwiek zakazanej strefie, korzystaj z urządzeń do wypompowywania w porcie lub marinie do opróżnienia zbiornika przed opuszczeniem portu.
- Należy pamiętać o międzynarodowych przepisach dotyczących zanieczyszczenia mórz (MARPOL).

## TECHNICZNE INSTRUKCJE BEZPIECZEŃSTWA

- Nie przekraczaj maksymalnej zalecanej liczby osób. Niezależnie od liczby osób na pokładzie, całkowita masa osób i sprzętu nigdy nie może przekroczyć maksymalnej zalecanej ładowności. Zawsze korzystaj z miejsc siedzących.
- Podczas załadunku łodzi nigdy nie przekraczaj maksymalnej zalecanej nośności. Zawsze ostrożnie ładuj jednostkę pływającą i odpowiednio rozkładaj obciążenie, aby utrzymać zamierzony trym (w przybliżeniu w poziomie). Unikaj umieszczania dużych ciężarów wysoko.
- Maksymalna zalecana ładowność obejmuje masę wszystkich osób znajdujących się na pokładzie, całego prowiantu i rzeczy osobistych, wszelkiego wyposażenia niewchodzącego w skład masy jednostki, ładunku (jeśli występuje) oraz wszystkich płynów eksploatacyjnych (woda, paliwo itp.).
- Wiadra, czerpaki wody i pompy powietrza powinny być zawsze dostępne na wypadek wycieku powietrza lub gdy łódź nabierze wody.
- Gdy łódź jest w ruchu, wszyscy pasażerowie muszą zachować pozycję siedzącą, aby uniknąć wypadnięcia za burtę.
- Używaj łodzi w chronionych strefach brzegowych, do 300 m (984 stóp). Uważaj na czynniki naturalne, takie jak wiatr, wody i fale pływowe.
- Bądź ostrożny podczas dobijania do brzegu. Ostre i szorstkie przedmioty, takie jak kamienie, cement, muszle, szkło itp. mogą przebić łódź.
- Jeśli jedna komora zostanie przebita, gdy łódź znajduje się na wodzie, może być konieczne pełne napełnienie drugiej komory powietrznej aby zapobiec zatonięciu łodzi.
- Aby uniknąć uszkodzeń, nie należy ciągnąć łodzi po nierównych powierzchniach.
- Zdecydowanie zalecamy, aby zawsze nosić kamizelkę ratunkową podczas korzystania z jednostki pływającej!
- Obowiązkiem właściciela/operatora jest posiadanie na pokładzie co najmniej jednego wiadera/kabłąka, zabezpieczonego przed wypadnięciem.
- Bądź odpowiedzialny, nie zaniedbuj zasad bezpieczeństwa, może to zagrozić Twojemu życiu i życiu innych osób.
- Postępuj zgodnie z tymi instrukcjami, aby uniknąć utonięcia, paraliżu lub innych poważnych obrażeń.
- Dowiedz się jak obsługiwać łódź. W razie potrzeby sprawdź informacje i/lub szkolenia w swojej okolicy. Zapoznaj się z lokalnymi przepisami i zagrożeniami związanymi z pływaniem łódką i/lub innymi aktywnościami wodnymi.
- Rysunki wyłącznie w celach ilustracyjnych. Mogą nie odzwierciedlać rzeczywistego produktu. Nie w skali.

## OPIS PRODUKTU

Numer przedmiotu	Rozmiar po napompowaniu	Zalecane ciśnienie robocze	Maksymalne obciążenie	Maksymalna liczba osób
61135	1,62 m x 0,96 m (5'4" x 38")	0,03 bar (0,5 psi)	80 kg (176 lbs)	1 osoba dorosła
61139 / 61141	1,96 m x 1,06 m (6'5" x 42")	0,03 bar (0,5 psi)	120 kg (264 lbs)	1 osoba dorosła + 1 dziecko
61145	2,46 m x 1,22 m (8'1" x 48")	0,03 bar (0,5 psi)	200 kg (440 lbs)	2 osoby dorosłe + 1 dziecko
61153	2,32 m x 1,18 m (7'7" x 46")	0,03 bar (0,5 psi)	250 kg (551 lbs)	2 osoby dorosłe
61154 / 65164	2,94 m x 1,37 m (9'8" x 54")	0,03 bar (0,5 psi)	360 kg (794 lbs)	3 osoby dorosłe
65156	3,50 m x 1,45 m (11'6" x 57")	0,03 bar (0,5 psi)	480 kg (1058 lbs)	4 osoby dorosłe
65158	3,15 m x 1,65 m (10'4" x 65")	0,07 bar (1 psi)/0,05 bar (0,7 psi)	500 kg (1102 lbs)	4 osoby dorosłe
65159	3,64 m x 1,66 m (11'11" x 65")	0,07 bar (1 psi)/0,05 bar (0,7 psi)	600 kg (1323 lbs)	5 osoby dorosłe

## INSTRUKCJA MONTAŻU



### POTRZEBNE CZĘŚCI I NARZĘDZIA

Porównaj części w pudełku z częściami wymienionymi w niniejszej instrukcji. Sprawdź, czy elementy wyposażenia reprezentują model, który zamierzałeś kupić.

## ZALECENIA PODCZAS INSTALACJI – OSTRZEŻENIA I PRZEGLĄD

**Nigdy nie używaj powietrza pod wysokim ciśnieniem do pompowania łodzi. Doprowadzi to do uszkodzenia i unieważnienia gwarancji (jeśli dotyczy).**

- Powoli napompuj korpus i porównaj wysokość na nadrukowanej skali na produkcie z poniższą TABELĄ POMIARÓW, aby upewnić się, że wysokość każdej komory została osiągnięta.\*
- Przekroczenie danych podanych w tabeli pojemności może spowodować uszkodzenie łodzi i/lub obrażenia użytkownika.
- Napompuj komory, aż zobaczysz zagięcie szwów spawalniczych. Po napompowaniu porównaj wysokość łodzi z poniższą tabelą. Napompuj dolną komorę i inne akcesoria, takie jak poduszka na stopy, aż będzie sztywna w dotyku, ale nie twarda. NIE PRZESADZAJ.
- Upewnij się, że łódź osiągnęła prawidłowe ciśnienie wymienione w tabeli OPISY PRODUKTÓW i wydrukowane w pobliżu zaworu do pompowania. Zwróć uwagę na obie skale ciśnienia na tabliczce znamionowej i sprawdzaj ciśnienie przez cały czas użytkowania. Słońce może spowodować wzrost ciśnienia. W takim przypadku wypuść trochę powietrza, aż osiągnie zamierzone ciśnienie.
- Lina musi być przymocowana po obu stronach dziobu i rufy i nie może zakłócać normalnej pracy łodzi.
- Stałe upewnij się, że lina jest odpowiednio napięta.

### \*TABELA WYMIARÓW

Użyj dołączonej linijki i poniższej tabeli, aby upewnić się, że jednostka pływająca jest prawidłowo napompowana.

Numer przedmiotu	Nadrukowana Skala (podłoga)		Nadrukowana Skala (boki)			
	Rozmiar produktu po spuszczeniu powietrza	Rozmiar po napompowaniu	Wielkość Opróżnionej komory 1	Wielkość napompowanej komory 1	Wielkość Opróżnionej komory 2	Wielkość napompowanej komory 2
61135	5 cm	5,1 cm	5 cm	5,4 cm	10 cm	11,3 cm
61139 / 61141	5 cm	5,1 cm	5 cm	5,4 cm	10 cm	11 cm
61145	5 cm	5,1 cm	5 cm	5,4 cm	10 cm	11,1 cm
61153	5 cm	5,4 cm	5 cm	5,4 cm	10 cm	13 cm
61154 / 65164	5 cm	5,4 cm	5 cm	5,4 cm	10 cm	11,8 cm
65156	5 cm	5,4 cm	5 cm	5,6 cm	10 cm	11,8 cm
65158	5 cm	5,4 cm	5 cm	5,6 cm	10 cm	11,5 cm
65159	5 cm	5,4 cm	5 cm	5,6 cm	10 cm	11,5 cm



### INSTRUKCJA MONTAŻU

Aby uzyskać instrukcje instalacji, postępuj zgodnie z ilustracjami w instrukcji. Rysunki służą wyłącznie do celów ilustracyjnych. Mogą nie odzwierciedlać rzeczywistego produktu. Nie w skali.

## INSTRUKCJE DOTYCZĄCE NAPRAW Z ŁATKĄ NAPRAWCZĄ

- Jeśli znajdziesz małe przebiecie, napraw je zgodnie z instrukcjami na łacie naprawczej.
- Jeśli dziura jest zbyt duża, aby można ją było naprawić za pomocą dołączonej łatki, kup zestaw naprawy Bestway lub wyślij łódź do specjalistycznego sklepu w celu wykonania naprawy.

### INSTRUKCJA DEMONTAŻU

- Długotrwała ekspozycja na słońce może skrócić żywotność łodzi. Nie wystawiaj łodzi na bezpośrednie działanie promieni słonecznych dłużej niż 1 godzinę po użyciu.

### KONSERWACJA I PRZECHOWYWANIE

- Zdejmij wiosła z zatrzasków do wiosel oraz wyjmij siedzenia.
- Ostrożnie wyczyść łódź łagodnym mydłem i czystą wodą. Nie używaj roztworów acetonu, kwasów i/lub zasad.
- Użyj szmatki, aby delikatnie osuszyć wszystkie powierzchnie. Produkt można suszyć w bezpośrednim świetle słonecznym przez 1 godzinę lub krócej; Nie przekraczaj tego zalecenia, ponieważ długotrwała ekspozycja na słońce może skrócić żywotność łodzi.
- Przechowywać w suchym miejscu, w temperaturze wyższej niż 15°C/59°F, w sposób niedostępny dla dzieci.



©2024 Bestway Inflatables & Material Corp.

All rights reserved / Tous droits réservés / Todos los derechos reservados / Alle Rechte vorbehalten / Tutti i diritti riservati

Trademarks used in some countries under license from / Marques déposées utilisées dans certains pays sous licence de / Marcas comerciales utilizadas en algunos países bajo licencia de / Marken, abweichend in bestimmten Ländern unter Lizenz von / I marchi commerciali sono utilizzati in alcuni paesi su licenza **Bestway Inflatables & Material Corp.**

Manufactured by / Fabriqué par / Fabricado por / Produziert von / Prodotto da **Bestway Inflatables & Material Corp., No. 208 Jin Yuan Wu Road, Shanghai, 201812, China.**

Exported by / Exporté par / Exportado por / Exportiert von / Esportato da **Bestway (Hong Kong) International Ltd./Bestway Enterprise Company Limited, Suite 713, 7/Floor, East Wing, Tsim Sha Tsui Centre, 66 Mody Road, Kowloon, Hong Kong.**

Manufactured for, distributed and represented in the European Union by / Fabriqué pour, distribué et représenté dans l'Union européenne par / Fabricado, distribuido y representado en la Unión Europea por / Hergestellt für Vertrieb sowie Vertretung innerhalb der Europäischen Union durch / Fabbriato per conto di, distribuito e rappresentato nell'Unione Europea da **Bestway Europe S.p.a., Via Resistenza, 5, 20098 San Giuliano Milanese (Milano), Italy.**

Represented in United Kingdom by **Bestway Corp UK Ltd. 8 Wentworth Road, Heathfield Industrial Estate, Newton Abbot, Devon, TQ12 6TL.**  
Represented in Latin America by / Représenté en Amérique latine par / Representado en Latinoamérica por / Representado na América Latina por **Bestway Central & South America Ltda, Salar Ascotan 1282, Parque Enea, Pudahuel, Santiago, Chile.**

Represented in Australia & New Zealand by **Bestway Australia Pty Ltd, Unit 2/98-104 Carnarvon St Silverwater, NSW 2128, Australia.**

(Tel: Australia: (+61) 2 9037 1388; New Zealand: 0800 142 101).

Represented in North America by / Représenté en Amérique du Nord par / Representado en Norteamérica por **Bestway (USA) Inc., 3435 S. McQueen Road, Chandler, AZ 85286, United States of America.**

**[www.bestwaycorp.com](http://www.bestwaycorp.com)**