

Dziękujemy za zakup naszego produktu.

Przed pierwszym użyciem urządzenia należy dokładnie zapoznać się z jego instrukcją obsługi. Instrukcję prosimy zachować, by móc korzystać z zawartych w niej wskazówek również w przyszłości.

WSKAZÓWKI DOTYCZĄCE BEZPIECZEŃSTWA

Dbaj o to, aby ćwiczyć bezpiecznie. Prosimy o przeczytanie niniejszej instrukcji i przestrzeganie zawartych w niej zaleceń. Zapoznaj z nią każdą osobę, która będzie korzystać z przyrządu. Życzymy przyjemnego ćwiczenia.

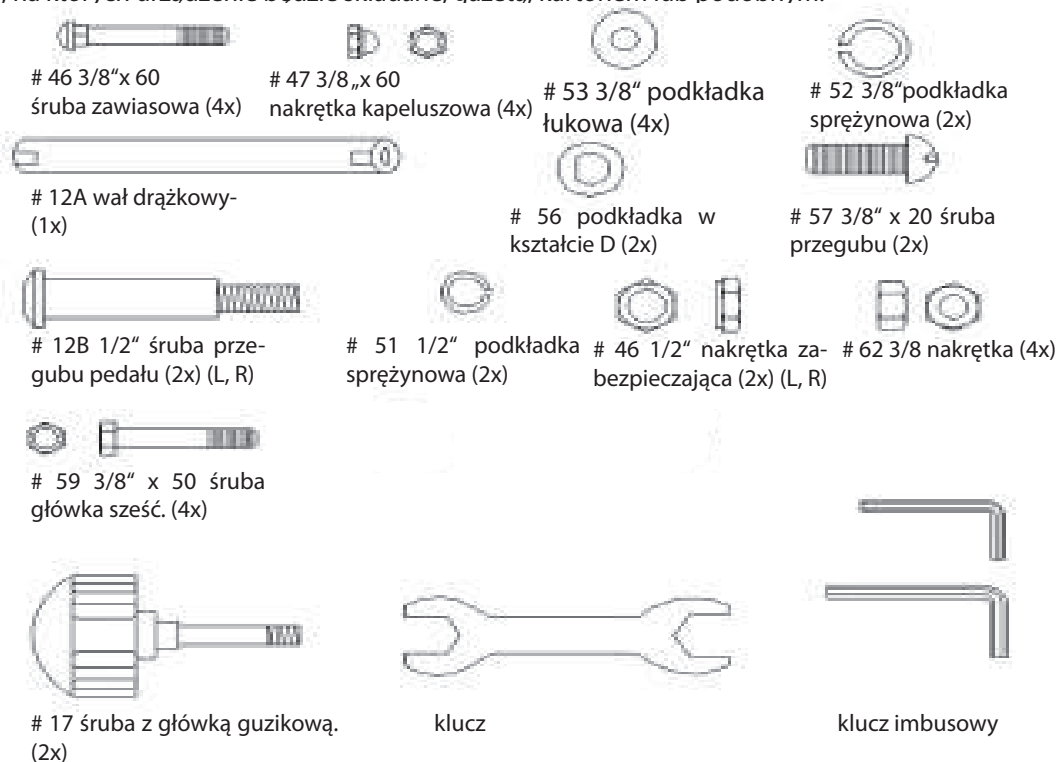
1. Maksymalne obciążenie wynosi 120kg. Osoby o większej wadze nie mogą korzystać z urządzenia.
2. Jeśli w okolicach urządzenia przebywają dzieci lub zwierzęta domowe zachowaj szczególną ostrożność. Nie pozostawiaj dzieci samych, bez dozoru osoby dorosłej, w pomieszczeniu, gdzie stoi orbitrek.
3. Jeśli podczas ćwiczenia poczujesz, że jest ci niedobrze, kręci ci się w głowie, odczuwasz ból w klatce piersiowej lub inne problemy zdrowotne przerwij ćwiczenie i skonsultuj się z lekarzem.
4. ORBITEK PLATINUM postaw na równej i płaskiej powierzchni. Zaleca się zabezpieczyć powierzchnię podłogi matą, dzięki której orbitrek będzie stabilniejszy.
5. Ćwicząc na orbiteku załóż strój i obuwie sportowe. Najlepsze są buty do joggingu lub aerobiku.
6. Nie stawiaj w pobliżu urządzenia żadnych ostrych lub innych przedmiotów mogących stwarzać zagrożenie dla osoby ćwiczącej.
7. Zawsze przed przystąpieniem do ćwiczeń na ORBITEK PLATINUM wykonaj rozgrzewkę.
8. W przypadku jakiegokolwiek uszkodzenia przyrządu lub jego nieprawidłowej pracy nie korzystaj z orbitreka.
9. Regularnie sprawdzaj stan dokręcenia śrubek i nakrętek.
10. Jeśli lekarz nakazał ci przestrzeganie określonych zaleceń należy zawsze o nich pamiętać i przestrzegać.

MONTAŻ

Zanim zaczniesz

1. ORBITEK PLATINUM składaj w pomieszczeniu, gdzie będziesz mieć wystarczająco dużo miejsca i odpowiednie oświetlenie. Ponieważ złożony ORBITEK PLATINUM można przestawiać, montaż nie musi odbywać się w pomieszczeniu, gdzie docelowo będziesz ćwiczyć.

2. Niektóre elementy przyrządu mogą być fabrycznie posmarowane olejem. Zaleca się zabezpieczenie podłogi i innych powierzchni, na których urządzenie będzie składane, gazetą, kartonem lub podobnym.



Krok 1: Montaż przedniego i tylnego stabilizatora

Przymocuj przednią i tylną rurkę do ramy głównej:
(# 2) FRONT = rurka przednia
(# 3) REAR = rurka tylna

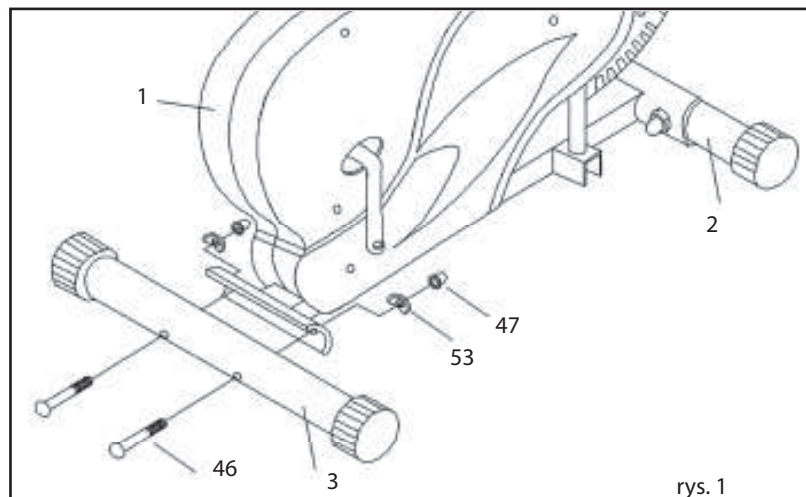
Użyj:

- 4 – 3/8" x 60 śruby zawiasowej (# 46)
- 4 – 3/8" podkładki łukowej (# 53)
- 4 – 3/8" x 60 nakrętki kapeluszowej (# 47).

Umieść przednią rurkę (# 2) naprzeciwko ramy głównej tak, aby otwory skierowane były ku górze. Weź 2 śruby zawiasowe (# 46) i od zewnętrznej strony przepchnij je przez otwory. Po drugiej nałóż podkładki łukowe (# 53) i zabezpiecz nakrętkami kapeluszowymi (# 47). Nakrętki dokręć mocno przy pomocy klucza.

Uwaga:

Przednia rurka (# 2) ma obrotowe końcówki, które podczas przestawiania przyrządu pełnią rolę kółek. W ten sam sposób przymocuj tylną rurkę.



Krok 2: Montaż pedałów

Przykręć pedały po odpowiedniej stronie rurki pedałów (prawy pedał do prawej rurki, lewy pedał do lewej).

- # 11 L = PEDAŁ LEWY
- # 11 R = PEDAŁ PRAWY
- # 11 L = RURKA LEWA
- # 11 R = RURKA PRAWA

Użyj:

- 4 – 3/8" x 50 śruby o główce sześć (# 59)
- 4 – 3/8" nakrętki (# 62).

Zrównaj otwory na pedałach z otworami na rurce. Śrubę szóstkę (# 59) przelóż od góry przez otwory. Nakrętkę (# 62) nałóż na gwint śruby a nakrętkę (# 62) dokręć kluczem.

Uwaga:

Pedały są poprawnie przymocowane jeśli zaokrąglona strona skierowana jest w kierunku ramy głównej. Jeśli pedał zostanie przymocowany na odwrót, nie będzie można zamontować drążka pedałowego na wał karbowy (# 27).

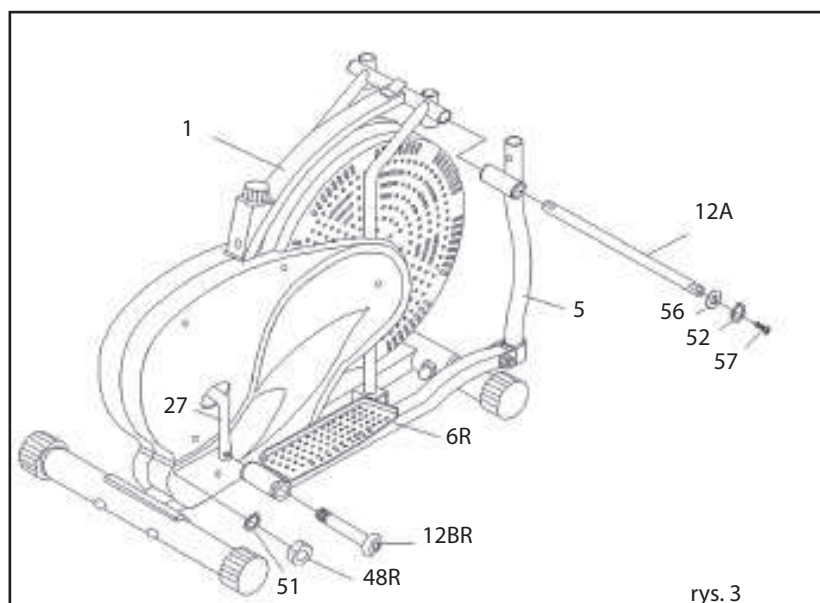
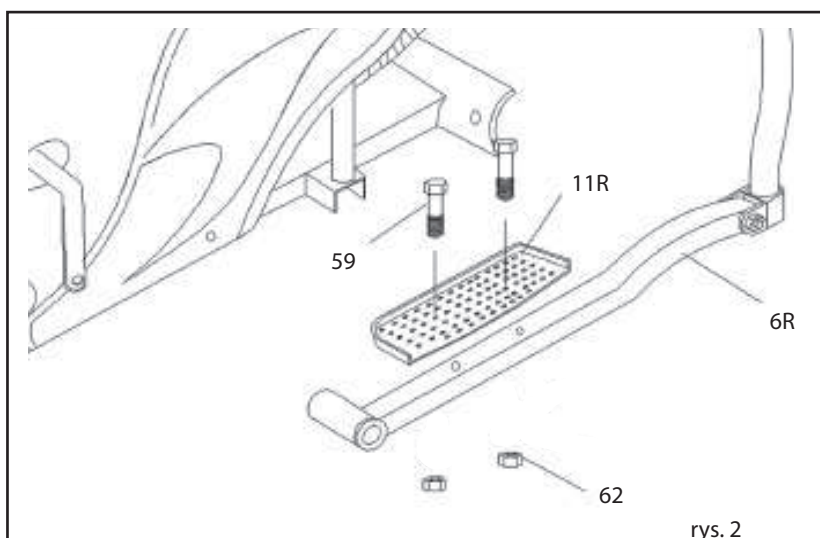
Krok 3: Montaż wału drążkowego

Przykręć wał drążkowy (# 12A) do ramy głównej (# 1). Następnie przymocuj prawy i lewy drążek łączący (# 4 i # 5) do wału drążkowego (# 57)

Użyj:

- 2 – podkładki w kształcie „D” (# 56)
- 2 – 3/8" podkładki sprężynowe (# 52)
- 2 – 3/8" x 20 śruby przegubowe (# 57)

Śruby przegubowe pedału (# 12 BL i # 12 BR) przelóż przez otwór w drążku pedałowym (# 6R i # 6L). Śruby dokręć kluczem imbusowym (# 27). Nałóż podkładki sprężynowe (# 51) i przykręć nakrętkami (# 48L = lewa, #48R = prawa) do śrub przegubowych pedału (# 12BL = lewy i # 12BR), użyj do tego klucza i klucza imbusowego.



WAŻNE!

Śruby przegubowe pedału (# 12BL i # 12BR) muszą całe przejść przez nylonowy krążek znajdujący się wewnątrz podkładki sprężynowej (# 66 i # 66L). W ten sposób zwiększona zostanie stabilność i żywotność Państwa ORBITREKU PLATINUM. W celu poprawnego zamocowania śruby, musi być ona włożona idealnie prosto do otworu i korby pedału. Jeśli zostanie nasadzona krzywo lub nakrętka nie zostanie dobrze dokręcona, urządzenie może się uszkodzić.

Krok 4: Montaż drążków

TRYB RUSZAJĄCYCH SIĘ DRĄŻKÓW

Nałóż słupki drążków (# 7L = lewy i # 7R = prawy) na słupki ramy głównej. Wsuń je do rurek (# 16). W ten sam sposób jak w poprzednim przypadku wyreguluj wysokość drążków a następnie każdy drążek unieruchom przy pomocy śruby z guzikową główką (# 17).

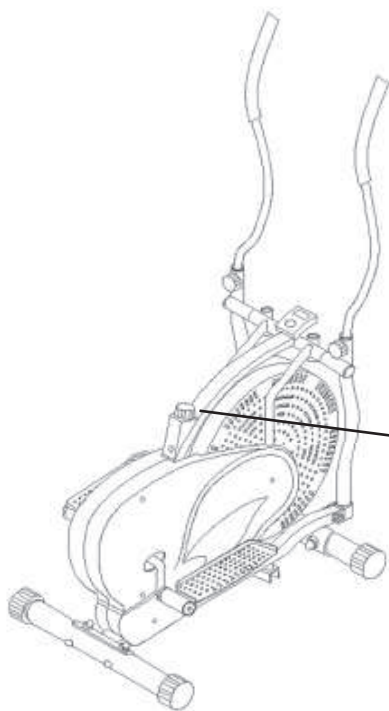
W tym momencie cały orbitrek jest zmontowany.

USTAWIENIE OBCIĄŻENIA

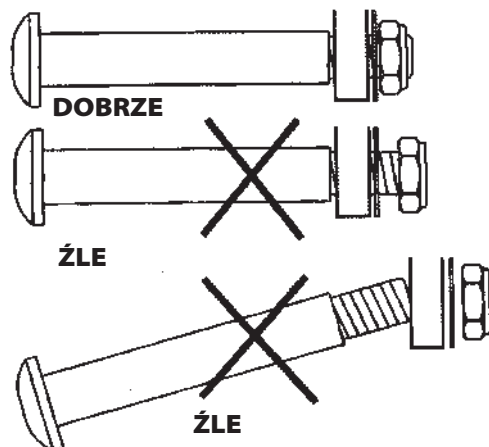
Ćwicząc na przyrządzie po raz pierwszy przekonasz się, czy ustawione obciążenie jest dla Ciebie odpowiednie. Jeśli chcesz zmienić obciążenie: zwiększenie obciążenia – przekręć pokrętło regulacji obciążenia w prawo, zmniejszenie obciążenia – obróć pokrętło regulacji w lewo.

RUCH W TYŁ

Należy pamiętać, że **ORBITREK PLATINUM POSIADA MOŻLIWOŚĆ RUCHU W TYŁ!** Dzięki tej właściwości mogą Państwo udoskonalić swój trening. Ruch do przodu wzmacnia zwłaszcza mięsień czterogłowy (przednią stroną ścięgien), natomiast ruch do tyłu wzmacnia przede wszystkim mięśnie podkolanowe (tylną stroną ścięgien).

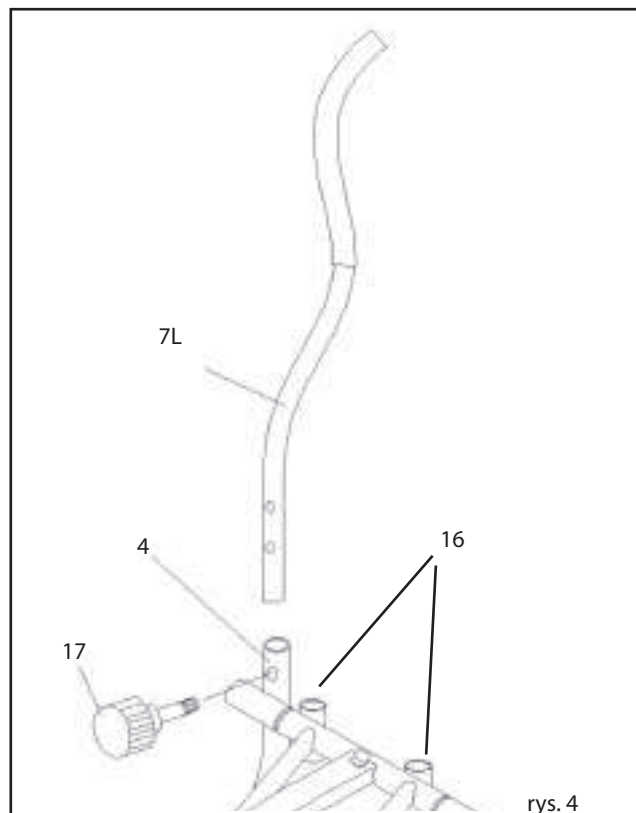


Nylonowy krążek można zobaczyć na brzegu wewnętrznej części podkładki sprężynowej. Śruba przegubu pedału musi cała przejść przez ten nylonowy krążek.

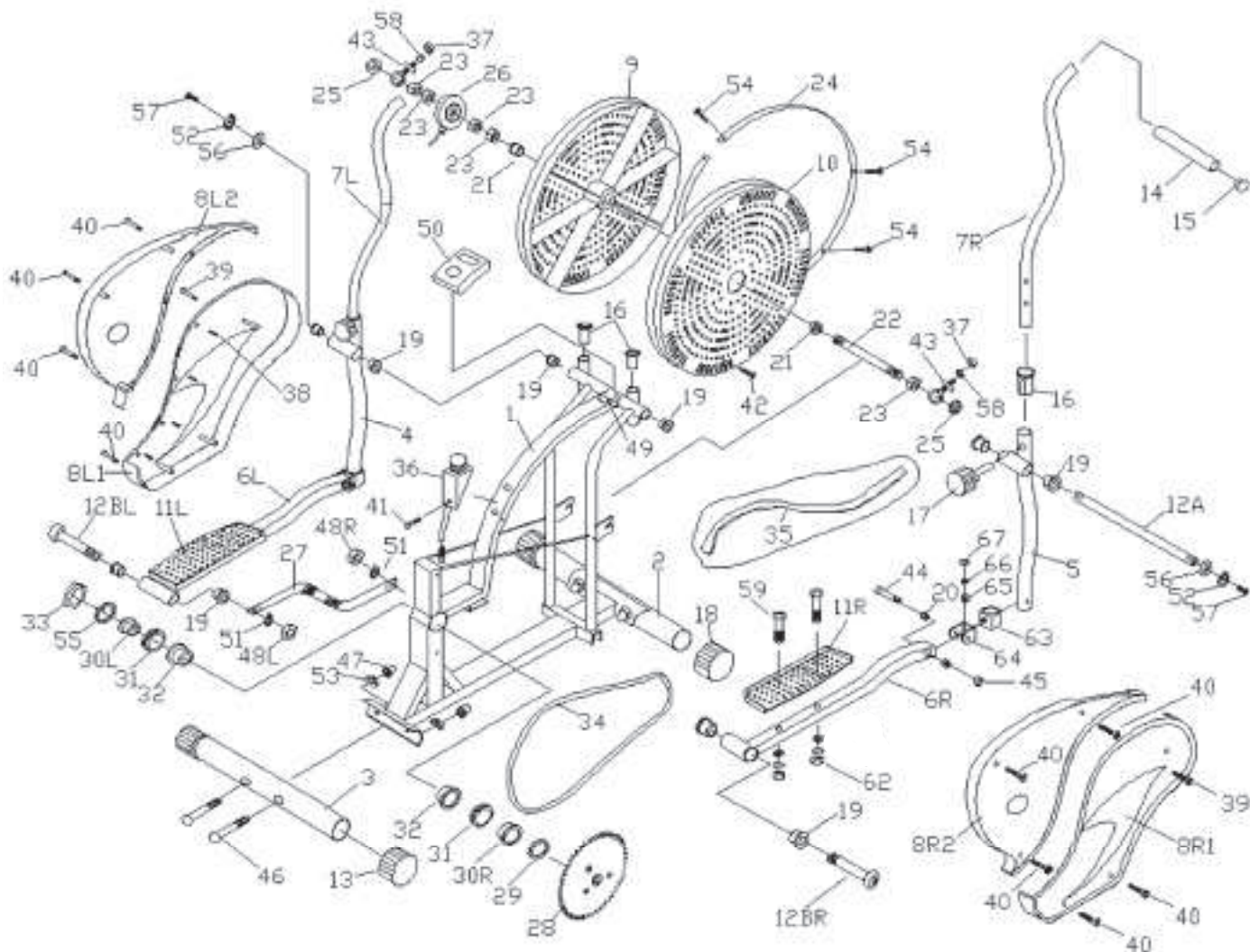


w kierunku zgodnym z ruchem wskazówek zegara

w kierunku przeciwnym do ruchu wskazówek zegara



pokrętło regulatora obciążenia



SZCZEGÓŁOWY OPIS CZĘŚCI PRZYRZĄDU

Kompletny wykaz części

Większość części została zmontowana w fabryce. Niniejszy wykaz nie służy jako instrukcja montażu.

DÍL Č.	POPIS	SPECYFIKACJE	KS
1	Rama główna		1
2	Rurka przednia dolna		1
3	Rurka tylna dolna		1
4	Ruchomy drążek prawy		1
5	Ruchomy drążek lewy		1
6L	Drążek pedału lewy		1
6R	Drążek pedału prawy		1
7L	Drążek uchwyty lewy		1
7R	Drążek uchwyty prawy		1
8L1	Obudowa łańcucha lewa dolna		1
8L2	Obudowa łańcucha lewa górna		1
8R1	Obudowa łańcucha lewa górna		1
8R2	Obudowa łańcucha prawa górna		1

9	Lewe koło wentylatora		1
10	Prawe koło wentylatora		1
11L	Pedał lewy		1
11R	Pedał prawy		1
12A	Wał drążkowy		1
12BL	Śruba przegubowa pedału – lewa	1/2"	1
12BR	Śruba przegubowa pedału – prawa	1/2"	1
13	Zaokrąglona końcówka		2
14	Uchwyt piankowy		2
15	Zaokrąglona końcówka		2
16	Pudełko plastikowe		4
17	Śruba z główką guzikową		2
18	Walek plastikowy		2
19	Metalowa wstawka 3		10
20	Metalowa wstawka 1		4
21	Metalowa wstawka 2		2
22	Wał nośny wentylatora		1
23	Śruba		5
24	Pasek aluminiowy		1
25	Śruba		2
26	Czujnik		1
27	Wał		1
28	Łańcuch koła		1
29	Podkładka 2		1
30L	Nasadka słupka 1		1
30R	Nasadka słupka 2		1
31	Łożysko nasadki słupka		2
32	Wzmocnienie nasadki słupka		2
33	Nakrętka		1
34	Łańcuch		1
35	Pas hamulcowy		1
36	Regulator obciążenia		1
37	Nakrętka zabezpieczająca	M6	2
38	Śruba	ST4.2*10F	8
39	Śruba	ST4.8*15	2
40	Śruba	ST4.8*25	9
41	Śruba	M5*18	1
42	Śruba	ST4.2*25	16
43	Śruba	M6	2
44	Śruba główka sześć	3/8*55	2
45	Nakrętka zabezpieczająca	3/8"	2
46	Śruba zawiasowa	3/8"*	4
47	Nakrętka zamknięta	3/8"	4
48L	Nakrętka zabezpieczająca - lewa	1/2"	1
48R	Nakrętka zabezpieczająca - prawa	1/2"	1
49	Uchwyt komputerka		1
50	Komputerek		1
51	Podkładka sprężynowa	1/2"	2

52	Podkładka sprężynowa	3/8"	2
53	Podkładka łukowa	3/8"	4
54	Śruba	ST4.2*15	4
55	Podkładka 1	7/8"	1
56	Podkładka w kształcie litery D		2
57	Śruba przegubu	3/8"*20	2
58	Podkładka sprężynowa	6	2
59	Śruba główka sześć	3/8"*50	4
62	Śrubka	3/8"	4
63	Pudełko plastikowe		2
64	Uchwyt w kształcie litery „U”		2
65	Podkładka plastikowa		2
66	Podkładka duża	10	2
67	Nakrętka zabezpieczająca	M10*1	2

MONITOR ELEKTRONICZNY JS1532

Funkcje przycisków

Monitor włączy się automatycznie jak tylko zaczniesz ćwiczyć. Jeśli przez krótszy czas nie będziesz ćwiczyć monitor automatycznie się wyłączy.

Obsługa monitora

Mode: przycisk służy do wyświetlania pożądanego danych.

TM: Naciśnięciem przycisku **MODE** ustaw wyświetlanie czasu treningu. Jak tylko zaczniesz ćwiczyć rozpocznie się naliczanie czasu ćwiczenia. **SPD:** Wyświetlanie aktualnej prędkości z jaką biegasz. **DST:** Naciskając przycisk **MODE** ustaw wyświetlanie pokonanej odległości. Jak tylko zaczniesz ćwiczyć, komputer zacznie liczyć pokonaną odległość. **CLA:** Naciśnięciem przycisku **MODE** ustaw wyświetlanie spalonych kalorii. Jak tylko zaczniesz ćwiczyć komputer zacznie liczyć spalone kalorie. **SCAN:** Wyświetla wszystkie opisane powyżej wartości w regularnych interwałach. Wyzerowanie wartości (Reset) - nacisnąć przycisk **MODE** na ok. 3-4 sekundy.

Wymiana baterii

Na tylnej stronie komputera znajduje się klapka. Otwórz ją i włóż 2 baterie 1,5 V typu AA. Wkładając baterie stosuj się do oznaczeń (+/-) umieszczonych wewnątrz komory. Używaj wyłącznie markowych baterii alkalicznych.

Montaż monitora

Monitor przymocuj do uchwytu na ramie głównej. Podłącz konektory.

KOMPUTER JS 171 Z FUNKCJĄ MIERZENIA PULSU

Funkcje przycisków

Monitor włączy się automatycznie jak tylko zaczniesz ćwiczyć. Jeśli przez krótszy czas nie będziesz ćwiczyć monitor automatycznie się wyłączy.

TIME: jak tylko zaczniesz ćwiczyć rozpocznie się naliczanie czasu ćwiczenia. **SPEED:** wyświetlanie aktualnej prędkości z jaką biegasz. **DIS (DISTANCE):** Jak tylko zaczniesz ćwiczyć, komputer zacznie liczyć pokonaną odległość. **CAL (CALORIES):** Jak tylko zaczniesz ćwiczyć komputer zacznie liczyć spalone kalorie. **PULSE:** wyświetlenie pulsu – częstotliwości tętna. Podczas ćwiczenia chwyć drążek za metalowe czujniki, komputer będzie podczas biegu monitorował częstotliwość tętna.

Możliwość ustawienia wartości dla danego treningu – ustawione wartości będą odliczane. Przycisk **MODE:** Przełączanie pomiędzy poszczególnymi danymi – czas (**TIME**), dystans (**DIS**) i kalorie (**CAL**). Wybraną wartość poznaje się po migającym przy niej napisie „**SET**”. Przycisk **Set:** wprowadzenie wartości dla odliczania czasu (**TIME**), dystansu (**DIS**) lub kalorii (**CAL**). Przycisk Reset: Przycisk do wyzerowania wartości.

Wymiana baterii

Na tylnej stronie komputera znajduje się klapka. Otwórz ją i włóż 2 baterie 1,5 V typu AA. Wkładając baterie stosuj się do oznaczeń (+/-) umieszczonych wewnątrz komory. Załóż klapkę. Używaj wyłącznie markowych baterii alkalicznych.



Montaż monitora

Monitor przymocuj do uchwyty na ramie głównej. Podłącz konektory.

NIE UŻYWAJ ELEKTRONICZNEGO MONITORA JS 171 W NASTĘPUJĄCYCH PRZYPADKACH:

- masz rozrusznik serca (pacemaker) lub inny implant elektroniczny
- masz problemy z sercem lub inne choroby serca
- jesteś w ciąży
- chodzisz na dializę
- masz gorączkę
- cierpisz na osteoporozę
- masz obrzęk, opuchliznę
- jeśli cierpisz na inne choroby, zasięgnij porady lekarza w kwestii korzystania z orbitreka

BATERIE – OSTRZEŻENIE!

Wkładając baterie stosuj się do oznaczeń (+/-) umieszczonych wewnątrz komory.

Używaj wyłącznie markowych alkalicznych baterii tego samego producenta.

Nie mieszaj ze sobą baterii różnych producentów oraz baterii nowych ze starymi.

Nigdy nie ładuj zwykłych lub alkalicznych baterii! Może dojść do wycieku lub wylania baterii.

Ładuj wyłącznie baterie Ni-Cd.

Baterii nie wystawiaj na działanie gorąca, promieni słonecznych lub innych źródeł ciepła!

Baterie trzymaj w miejscu niedostępnym dla dzieci.

W przypadku dłuższej przerwy w używaniu z przyrządu wyciągnij baterie.

Dystrybutor: TV PRODUCTS sp. z o. o.

Importer do UE: TV PRODUCTS s. r. o.

Kraj pochodzenia: Chiny



Baterie alkaliczne

Jeśli z baterii wycieknie elektrolit – chronić oczy przed kontaktem z elektrolitem!

W przypadku jakiegokolwiek kontaktu elektrolitu baterii z oczami należy niezwłocznie kierować się niniejszymi instrukcjami:

* Przy dostaniu się do oczu niezwłocznie dokładnie przepłukać wodą i skontaktuj się z lekarzem!

Ochrona środowiska naturalnego

Informacje dotyczące utylizacji urządzeń elektrycznych i elektronicznych

Po upływie czasu żywotności urządzenia lub w momencie, kiedy naprawa jest nieekonomiczna, urządzenia nie wyrzucaj do domowych odpadów. Aby dokonać właściwej utylizacji wyrobu, należy oddać go do wyznaczonego miejsca zbiórki, gdzie zostanie przyjęty nieodpłatnie.

Dokonując prawidłowej utylizacji pomagasz zachować cenne zasoby przyrodnicze i wspomagasz prewencję przeciw potencjalnemu negatywnemu wpływowi na środowisko naturalne i ludzkie zdrowie, na co mogłaby mieć wpływ nieprawidłowa utylizacja odpadów. Dalszych szczegółów wymagaj od lokalnego urzędu lub w najbliższym miejscu zbiórki odpadów. W przypadku nieprawidłowej likwidacji tego rodzaju odpadów może zostać nałożona kara zgodnie z przepisami krajowymi.

Zużytych baterii nie należy wyrzucać do odpadów domowych, należy je oddać w miejsce zapewniające odpowiedni ich recykling.

Serwis

Jeżeli po zakupieniu wyrobu stwierdzisz, że jest on uszkodzony, skontaktuj się z serwisem producenta. Korzystając z wyrobu stosuj się do wskazówek zawartych w załączonej instrukcji obsługi. Reklamacja nie będzie uznana, jeżeli wprowadziłeś zmiany w wyrobie lub nie stosowałeś się do wskazówek zawartych w instrukcji obsługi.

Gwarancja nie obejmuje:

- naturalnego zużycia elementów pracujących wyrobu w trakcie jego normalnego użytkowania,
- czynności serwisowych związanych ze standardową konserwacją wyrobu (np. czyszczenie, wymiana elementów zużywających się podczas normalnego użytkowania itd.),
- usterek spowodowanych wpływem warunków zewnętrznych (np. warunki pogodowe, zapylenie, nieodpowiednie użytkowanie itp.),
- uszkodzeń mechanicznych powstałych w związku z upadkiem urządzenia, zderzenia, uderzenia w niego itp.
- szkód powstałych w wyniku nieodpowiedniego obchodzenia się z urządzeniem, przeciążenia, wykorzystania nieprawidłowych części, korzystania z nieodpowiednich akcesoriów i narzędzi itp.

Za uszkodzenia mechaniczne reklamowanego wyrobu powstałe w wyniku nieprawidłowo zabezpieczenia transportowanego przedmiotu odpowiada jego właściciel.

Dostawca zastrzega sobie prawo do wprowadzania ewentualnych zmian w instrukcji obsługi i nie odpowiada za błędy powstałe w druku.