

BATERIA Z PODGRZEWACZEM WODY

WALL DIGITERM FLEXI

Model Nr SDR-10D-3



INSTRUKCJA OBSŁUGI

INSTRUKCJA OBSŁUGI

Szanowny kliencie, dziękujemy za okazanie zaufania i wybór tego produktu. Wierzymy, że będą Państwo z niego w pełni zadowoleni. Zalecenia zawarte w niniejszej instrukcji obsługi opisują zasady prawidłowego użytkowania produktu. Instrukcję należy zachować, aby móc z niej skorzystać w dowolnym momencie.

WŁAŚCIWOŚCI PRODUKTU

Urządzenie jest w stanie dostarczyć gorącą wodę w ciągu kilku sekund. Wylewkę można obracać w lewo i w prawo, co umożliwia korzystanie z baterii w połączeniu ze zlewem jedno lub dwukomorowym a także ze zlewami z oczekaczem. Produkt wyposażono w termometr elektroniczny, dzięki któremu na wyświetlaczu LED pokazywana jest aktualna temperatura wody.

WYMAGANIA DOTYCZĄCE PRZYŁĄCZY

Moc znamionowa podgrzewacza: 3,2 kW

Przekrój przewodów instalacji zasilania: $\geq 1,5 \text{ mm}^2$

Zabezpieczenie: min. 16 A

Ciśnienie obiegu wody: 0,04-0,6 Mpa

Przeznaczenie: kuchnia, garaż ewentualnie inne pomieszczenia

Doprowadzenie wody: ze ściany. Przekrój rury z gwintem doprowadzającej wodę: $\frac{1}{2}$ ".

Uwaga: Urządzenie należy podłączać do gniazdka z uziemieniem. Gniazdko elektryczne, do którego podłączony będzie podgrzewacz powinno być chronione przez wyłącznik różnicowo-prądowy RCD. Nie wolno instalować baterii w innej pozycji niż pionowa (zob. rysunek).

Produkt zaprojektowano jako urządzenie wysokiej wydajności – przed zainstalowaniem należy sprawdzić, czy instalacja elektryczna spełnia wymagania co do znamionowych parametrów urządzenia.

Należy zapewnić uziemienie podgrzewacza wody, oznacza to, że do gniazdka elektrycznego powinien być doprowadzony przewód uziemiający połączony z torem uziemiającym sieci elektrycznej.

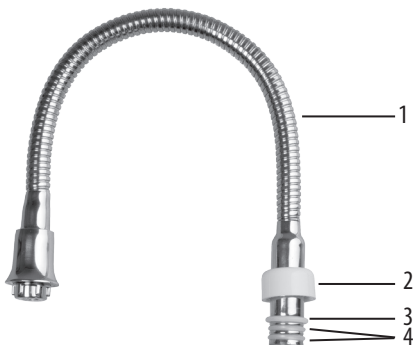
CZYNNOŚCI WSTĘPNE PRZED INSTALACJĄ

Sprawdź prawidłowość zamontowania uszczelki i pierścienia Segera. Przed rozpoczęciem montażu zamknij dopływ wody.

Wymij produkt z opakowania i usuń z niego wszystkie zaślepki.

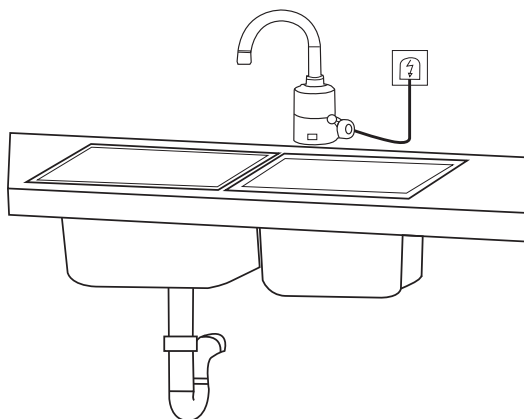
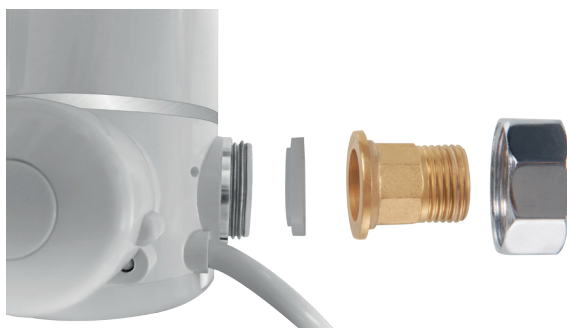
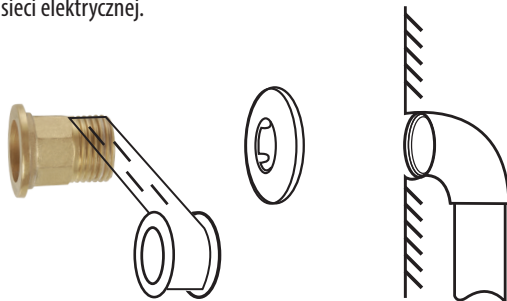
Sprawdź prawidłowość zamontowania uszczelki i pierścienia Segera.

- 1 – giętka (elastyczna) wylewka
- 2 - nakrętka
- 3- pierścień Segera
- 4 - uszczelki



MONTAŻ

1. Końcówkę z nakrętką wkręć w gwint rury doprowadzającej wodę znajdującej się w ścianie tak, jak to pokazano na rysunku.
2. Przed rozpoczęciem montażu owiń gwint końcówki uszczelniającą taśmą teflonową dostarczaną z urządzeniem.
3. Włóż uszczelkę w nakrętkę końcówki, zakręć ją na gwint baterii i dobrze dociągnij.
4. Podłącz podgrzewacz do sieci elektrycznej.



RULACJA STRUMIENIA I TEMPERATURY

Wylewkę z dyszą można w zależności od potrzeb obracać i wyginać. W ten sposób można ustawić dyszę na odpowiedniej wysokości.

Podziałka regulatora temperatury i przepływu została podzielona na 3 strefy:

<----- Woda ciepła ---- STOP ---- Woda zimna ----->



Użytkownik może ustawiać dźwignię regulatora w różnych strefach, w zależności od potrzeb. Przesuwając dźwignię w lewo zwiększamy przepływ zimnej wody, a woda podgrzewa się po przesunięciu dźwigni w prawo. Temperatura cieplej wody zwiększa się wtedy, gdy zmniejsza się jej przepływ. Temperatura będzie zwiększać się stopniowo i osiągnie stałą wartość po około 5 – 10 sekundach (w zależności od temperatury wody w pozycji wyjściowej) od ustawienia dźwigni w danej strefie.

CZYSZCZENIE

Czyszczenie wylewki: gdy strumień wody jest nieregularny lub bardzo słaby, należy wyczyścić sitko na wylocie wlewk. Należy postępować w następujący sposób: Odkręć nakrętkę mocującą sitko, kręcąc nią w lewo, wyjmij sitko i wypłucz je pod bieżącą wodą obracając je na drugą stronę. Usuń pozostałości zanieczyszczeń przepychając przez dziurki sitka cienki, metalowy drucik a następnie załóż sitko na swoje miejsce. Gdy przez podgrzewacz będzie przepływała twarda woda, może dojść do pokrycia się spirali grzałki kamieniem, co może spowodować jej nieodwracalne uszkodzenie. Jeżeli zaistnieje taka potrzeba, należy obszar grzejny przepłukać np. roztworem octu z wodą.



WYCZYŚĆ OTWORY WYLOTOWE, ŻEBY NIE BYŁY ZABLOKOWANE.

CZYSZCZENIE FILTRA WODY

Gdy po dłuższym okresie użytkowania strumień wypływającej wody będzie słabszy, należy wykręcić z baterii i wyczyścić filtr tak, jak to pokazano na rysunku, a następnie należy go założyć na swoje miejsce.

OSTRZEŻENIA

- Przed podłączeniem do sieci elektrycznej należy otworzyć przepływ wody.
- Podgrzewacz należy zainstalować pionowo, inne pozycje są zabronione. Prawidłowy sposób montażu pokazano na schemacie instalacji.
- Gdy obciążenie sieci elektrycznej zbliża się do poziomu granicznego, nie wolno uruchamiać jednocześnie z ogrzewaczem innych urządzeń zużywających dużą ilość energii elektrycznej (klimatyzacja, kuchenka mikrofalowa itp.).
- Nie wolno podłączać wylewki do innej baterii ani innego złącza niż to, opisane w instrukcji obsługi.
- Jeżeli po dłuższym użytkowaniu strumień wody będzie słabszy, należy wyczyścić filtr na doprowadzeniu wody.
- Wylewkę wody należy czyścić regularnie. Gdy woda z jakiegoś powodu zamrze wewnątrz ogrzewacza, nie wolno pod żadnym pozorem podłączać go do sieci elektrycznej.
- Wymiany uszkodzonego przewodu zasilającego może dokonać wyłącznie autoryzowany serwis.
- Podgrzewacz należy podłączać do sieci elektrycznej z uziemieniem.
- Nie wolno instalować podgrzewacza w miejscach narażonych na działanie mrozu.



PROBLEMY MOGĄCE POJAWIĆ SIĘ W TRAKCIE EKSPLOATACJI I SPOSOBY ICH USUNIĘCIA

PROBLEM	PRZYCZYNA	POSTĘPOWANIE
Lampka nie zapala się po przesunięciu dźwigni do strefy ciepłej wody, woda nie jest podgrzewana.	Urządzenie nie jest podłączone do sieci elektrycznej lub ciśnienie wody w instalacji jest za niskie.	Sprawdź przewód zasilający i jego podłączenie, upewnij się, czy ciśnienie w instalacji wodnej nie jest niższe niż 0,04 Mpa.
Lampka pali się, a temperatura wody jest za niska.	Za duża szybkość przepływu wody.	Ustaw dźwignię w strefie podgrzewania i zatrzymaj przepływ wody.
Temperatura wody za wysoka, słaby przepływ.	Zapchany filtr wody lub sitko wylewki lub za niskie ciśnienie wody w instalacji.	Sprawdź filtr i sitko, w razie potrzeby usuń z nich zanieczyszczenia. Puść ciepłą wodę. Jeżeli problem nadal istnieje, to jego przyczyną jest za słabe ciśnienie wody w instalacji.
Lampka podgrzewania świeci się a temperatura wody nie rośnie.	Uszkodzenie elementu grzejnego.	Skontaktuj się ze sprzedawcą lub producentem.



OCHRONA ŚRODOWISKA NATURALNEGO

Informacje dotyczące utylizacji urządzeń elektrycznych i elektronicznych.

Po upływie czasu żywotności urządzenia lub w momencie, kiedy naprawa jest nieekonomiczna, urządzenia nie wyrzucaj do domowych odpadów. Aby dokonać właściwej utylizacji produktu, należy oddać je w wyznaczonym miejscu zbiórki, gdzie zostanie przyjęte nieodpłatnie. Dokonując prawidłowej utylizacji pomagasz zachować cenne zasoby przyrodnicze i wspomagasz prewencję przeciw potencjalnemu negatywnemu wpływowi na środowisko naturalne i ludzkie zdrowie, na co mogłaby mieć wpływ nieprawidłowa utylizacja odpadów. Dalszych szczegółów wymagaj od lokalnego urzędu lub w najbliższym miejscu zbiórki odpadów. W przypadku nieprawidłowej likwidacji tego rodzaju odpadów może zostać nałożona kara zgodnie z przepisami krajowymi. Nie wolno wyrzucać zużytych baterii do odpadów domowych, należy je oddać w miejscu zapewniającym odpowiedni ich recykling. Producent zastrzega sobie prawo do zmiany pojedynczych komponentów urządzenia w przypadku nowych możliwości technicznych i ewentualnego dalszego rozwoju.

SERWIS

Jeżeli po zakupieniu produktu stwierdzisz, że jest on uszkodzony, skontaktuj się ze sprzedawcą. Podczas użytkowania produktu należy przestrzegać zasad zawartych w niniejszej instrukcji obsługi. Reklamacja nie będzie uznana, jeżeli wprowadzono zmiany w produkcie lub nie stosowano się do wskazówek zawartych w instrukcji obsługi.

GWARANCJA NIE OBEJMUJE:

- naturalnego zużycia elementów pracujących urządzenia w trakcie jego normalnego użytkowania,
- prac serwisowych związanych ze standardowymi czynnościami konserwacyjnymi urządzenia (np. czyszczenie, smarowanie, korekta ustawień itp.)
- usterek spowodowanych wpływem warunków zewnętrznych (np. warunki atmosferyczne, zapylenie, nieodpowiednie użytkowanie itp.),
- uszkodzeń mechanicznych powstałych w związku z upadkiem urządzenia, zderzenia uderzenia w niego itp.,
- szkód powstałych w wyniku nieodpowiedniego obchodzenia się z urządzeniem, przeciążenia, wykorzystania nieprawidłowych części, korzystania z nieodpowiednich narzędzi itp.

Za uszkodzenia mechaniczne reklamowanego wyrobu powstałe w wyniku nieprawidłowo zabezpieczenia transportowanego przedmiotu odpowiada jego właściciel.

Producent zastrzega sobie prawo do wprowadzania ewentualnych zmian w instrukcji obsługi i nie odpowiada za błędy powstałe w druku.

Ilustracje i opisy mogą odbiegać od rzeczywistości w zależności od modelu produktu.