

INSTRUKCJA OBSŁUGI

PROGRAMATORA, DUPLIKATORA, KOPIARKI

OPIS URZĄDZENIA

Profesjonalny programator, duplikator kart, breloków, naklejek RFID Xixei x7

PARAMETRY URZĄDZENIA

Częstotliwość	125kHz; 250kHz; 500kHz; 375kHz; 625kHz; 750kHz; 875kHz; 1000kHz; 13,56MHz (ISO1443A/B); karty Prox HID
Zasilanie	Akumulator litowy wielokrotnego ładowania
Rozmiar	141x59x23mm
Obsługiwany pusty tag	UID, FUID, CUID, ZXUID, EUID, ICUID, E5500, E5550, EM4305, T5577, EL8265, 5200, 6200, 7200, 8200, 6608, 6609, 7325, 4366, 8348, 9823, 9834, ID435, 2346

URUCHOMIENIE PRODUKTU

- **URUCHAMIANIE:**
Naciśnij przycisk zasilania, aby uruchomić urządzenie. następnie wyświetli się „ Interfejs wyłączenia odpowiedzialności” które trzeba potwierdzić – po tej czynności można rozpocząć pracę z programatorem.
- **WYŁĄCZANIE:**
Naciśnij i przytrzymaj przycisk zasilania, aby wyłączyć zasilanie.
- **ŁADOWANIE:**
Najpierw podłącz stronę typu C kabla do portu ładowania urządzenia, a następnie podłącz drugą stronę USB kabla do źródła zasilania (5 V, 300 mA). Następnie naciśnij przycisk „READ” lub „#”, aby przejść do interfejsu „Shortcut” Smart Clone, na górze wyświetli się zielona ikona błyskawicy, a ekran będzie się świecił podczas ładowania.

O PRODUKCIE:

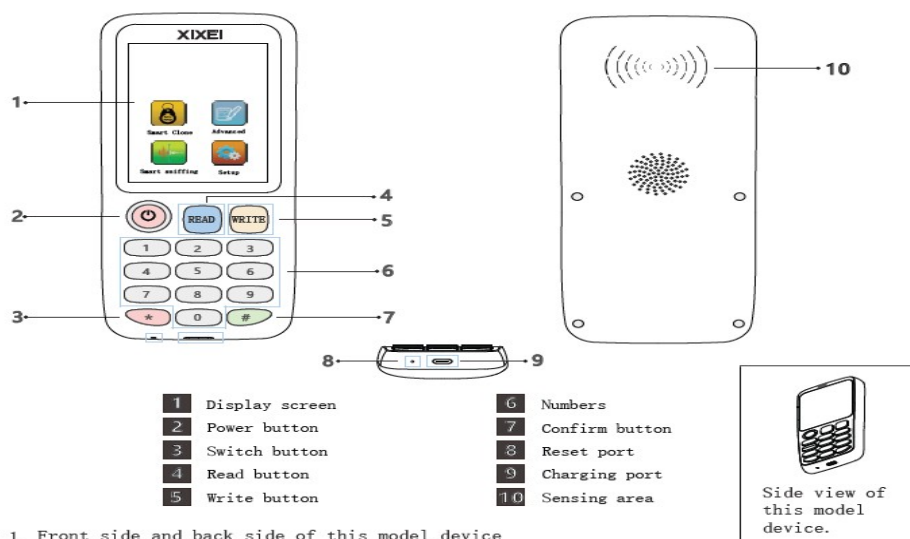



Figure 1 Front side and back side of this model device

NO.	NAME	EXPLANATION
1	SCREEN	Resolution: 240 x 320 RGB
2		Power button
3	*	Switch button
4	READ	Read button
5	WRITE	Write button
6	0-9 Numbers	Directly enter the card number to write the card
7	#	Confirm button
8	Reset port	Once the device crashed, prick the reset port with a needle to restart
9	Charging port	To charge the device
10	Sensing area	Put the card in this area, easily sensed

PODSTAWOWE FUNKCJE:

- łatwy do odczytu i zapisu
- automatycznie pełne przemiatanie częstotliwości
- łatwe znalezienie kart częstotliwości przesunięcia
- ochrona danych osobowych
- pakiet zarządzania kartami
- przechowywanie dużej ilości danych
- wysoka prędkość przesyłania, a jednocześnie urządzenie działa stabilnie
- prosta obsługa i brak zacięć
- kompaktowa konstrukcja, łatwa do przenoszenia i użytkowania

CECHY I ZASTOSOWANIE:

- programator x7 może kopiować karty dwuzakresowe ID + IC, karty identyfikacyjne pełnozakresowe, karty IC oraz karty HID.
- przenikanie zapory sieciowej
- przełamanie bezbłędnej karty dzięki nowemu oprogramowaniu dekodującemu
- możliwość automatycznego dekodowania jednym kliknięciem
- kolorowy ekran jest wyposażony w baterię litową
- produkt jest stale ulepszany

KOMPATYBILNOŚĆ PRODUKTU:

Programator x7 jest kompatybilny z większością systemów, takich jak Windows XP, Windows 7, Windows

ZAKRES ZASTOSOWANIA:

Programator x7 sprawdzi się:

- w budynkach mieszkalnych
- w firmach
- w systemach windowych
- i wielu innych systemach, gdzie zastosowana jest kontrola dostępu

GLÓWNE ZASTOSOWANIE I DZIAŁANIA

ODCZYT I ZAPIS:

- Odczyt i zapis karty IC: Karta IC (częstotliwość 13,56 MHz) - umieść kartę IC w obszarze wykrywania, a następnie naciśnij przycisk „READ”, jeśli karta jest kartą lub przyciskiem bez szyfrowania, urządzenie wyświetli „Reading succeeded”, a następnie wymień kartę IC na kartę kopii IC, umieść ją w obszarze wykrywania, naciśnij przycisk „WRITE”, aby ją zapisać, w międzyczasie urządzenie wyświetli „Writing succeeded” (wtedy możesz sprawdzić, czy ta karta może być używana, czy nie, w przeciwnym razie urządzenie wyświetli „Writing failed”)
- Odczyt i zapis karty identyfikacyjnej: Karta identyfikacyjna (częstotliwość 125 kHz) - umieść oryginalną kartę identyfikacyjną w obszarze wykrywania, a następnie naciśnij przycisk „READ”, urządzenie wyświetli „Reading succeeded”, a następnie wymień kartę identyfikacyjną na kartę kopii ID, umieść ją w obszarze wykrywania, naciśnij przycisk „WRITE”, aby ją zapisać, w międzyczasie urządzenie wyświetli „Writing „succeeded” (wtedy możesz sprawdzić, czy ta karta może być używana), w przeciwnym razie urządzenie wyświetli komunikat „Zapis na karcie nie powiódł się”.

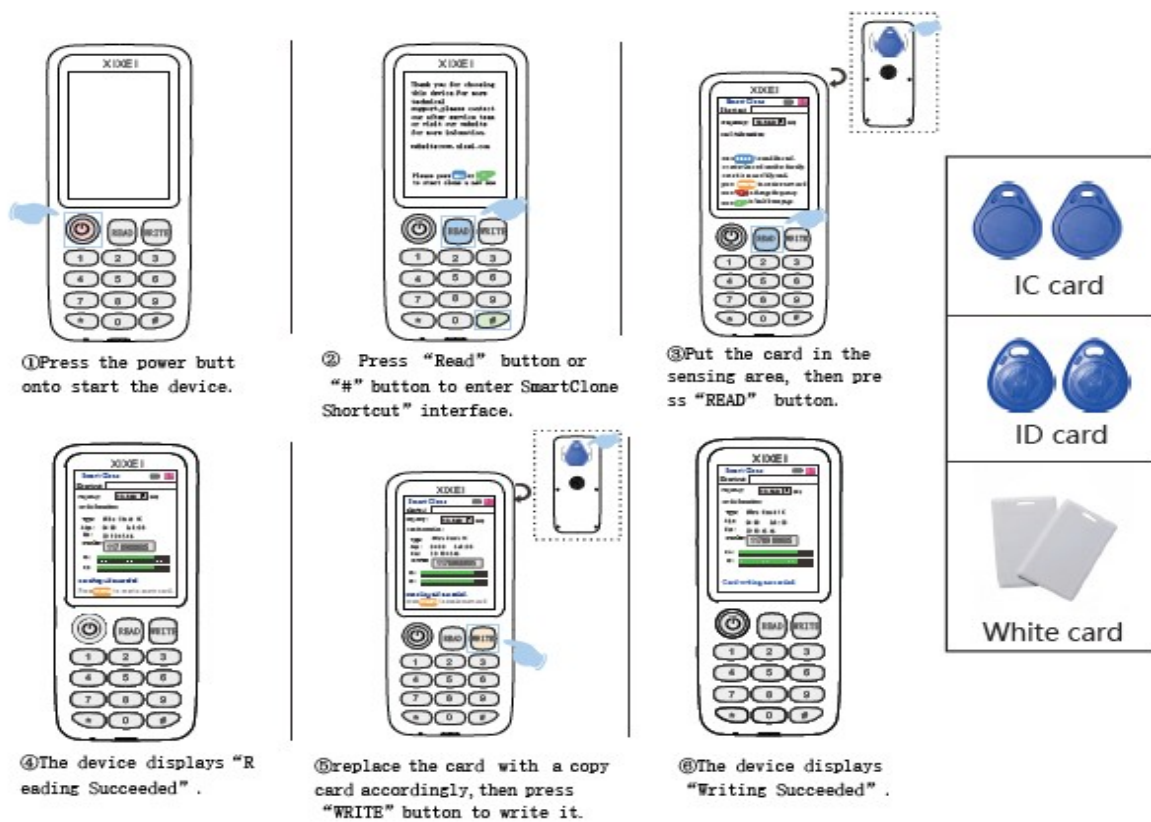


Figure 4 Read and write card

WPROWADZANIE BEZPOŚREDNIO NUMERU KARTY ABY JĄ ZAPISAĆ:

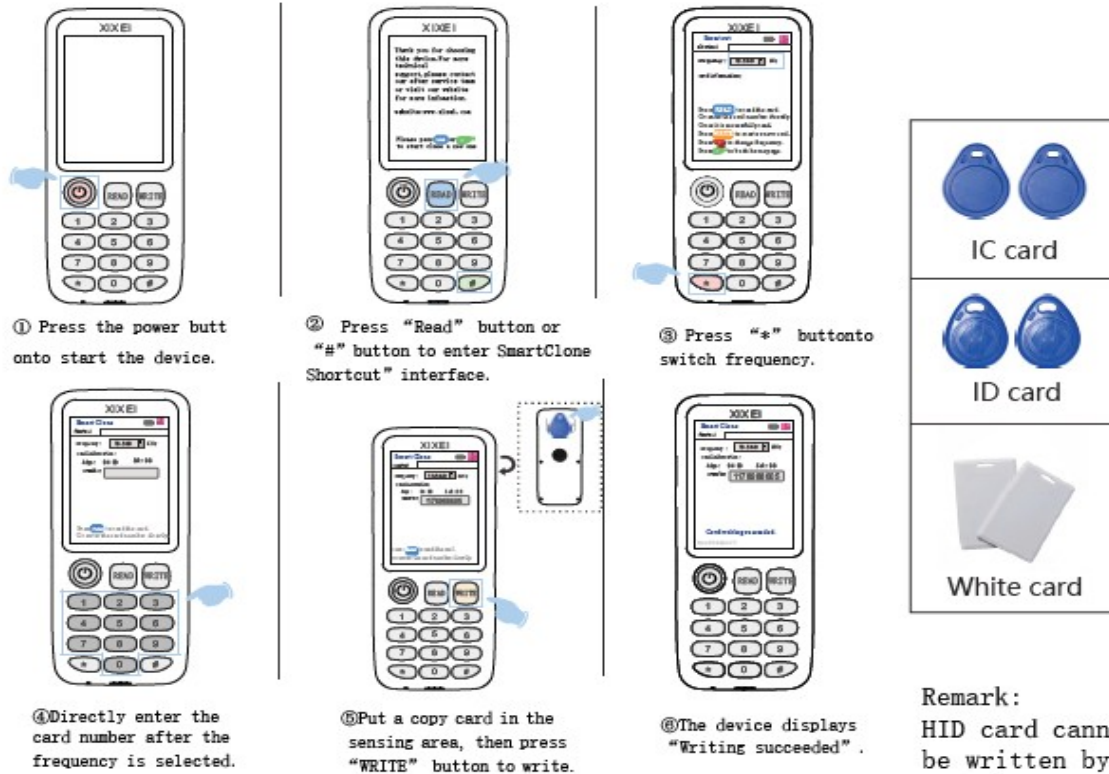


Figure 5 Directly entering the card number to write a card

ODCZYT KARTY IC W FORMACIE INTERFEJSU:

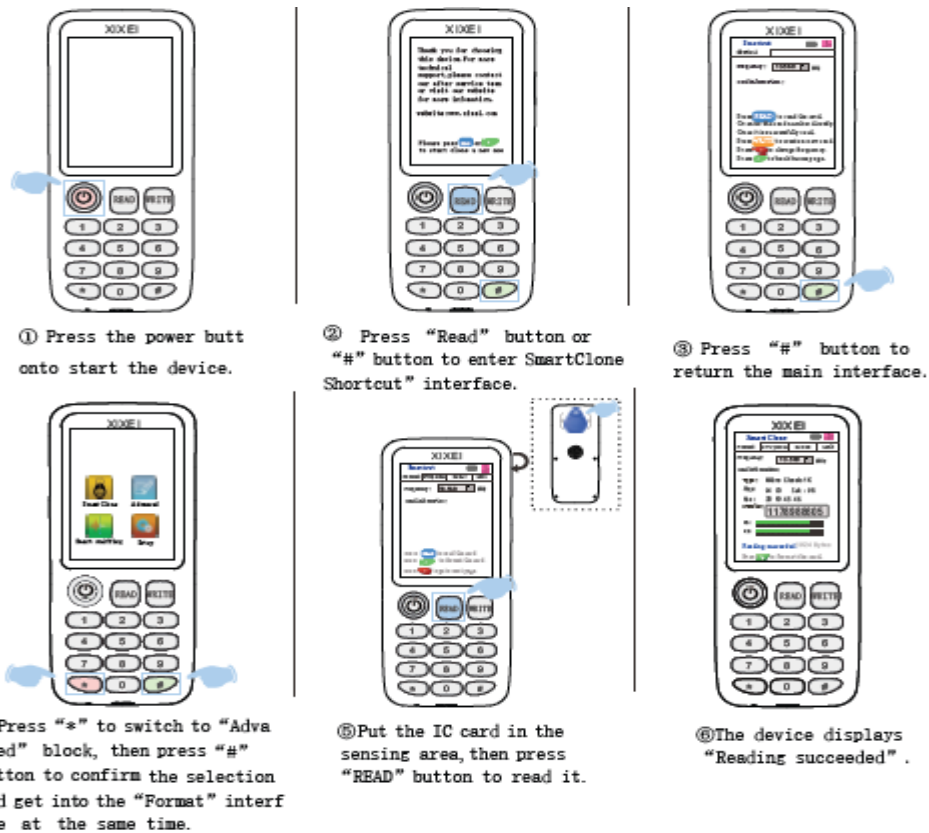


Figure 6 Read IC card in format interface

ODCZYT KARTY IC W INTERFEJSIE FORMATU:

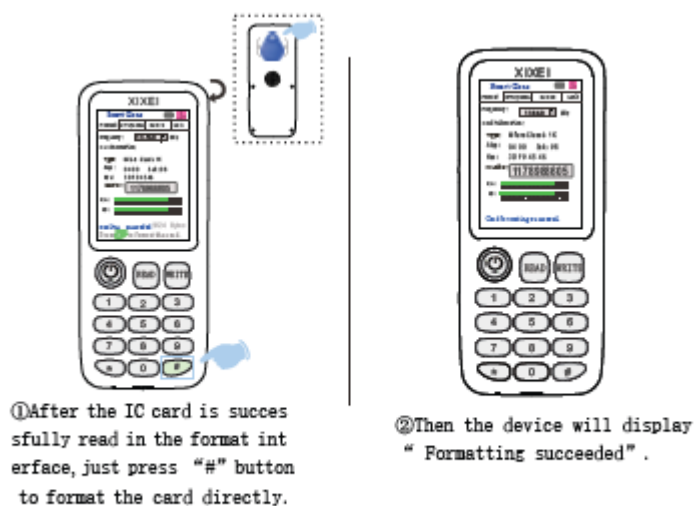


Figure 7 Format IC Card

ODCZYT KARTY GTU:

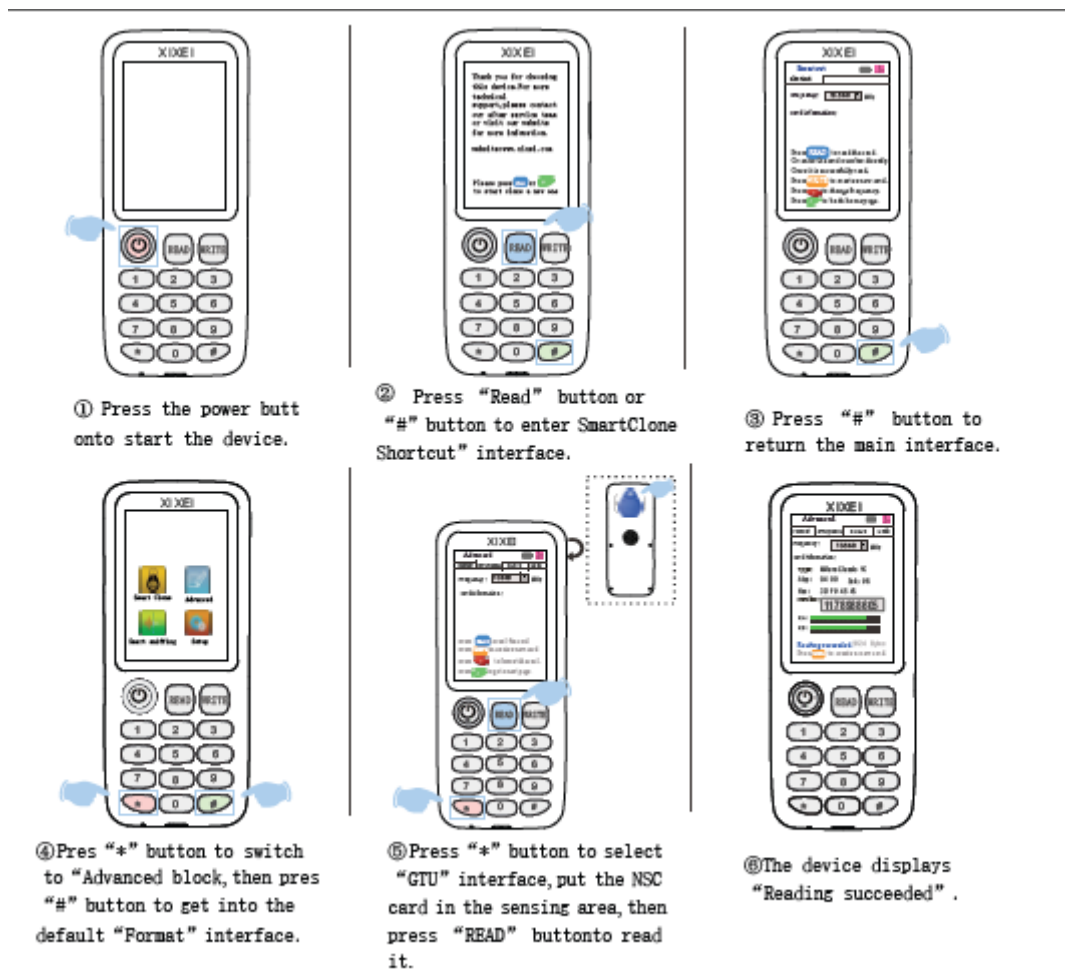


Figure 8 Read the GTU card

FORMAT KARTY GTU:



① After the GTU card is successfully read in the GTU interface, just press “#” button to format the card directly.



② Then the device will display “ Formatting succeeded” .

Figure 9 Format GTU card

ZAPIS KARTY GTU:



①After the GTU card is successfully read in the GTU interface, put a copy card in the sensing area, then press “WRITE” button to Write it.



② Then the device will display “ Writing succeeded” .

Figure 10 Write GTU card

ODCZYT KARTY QL88

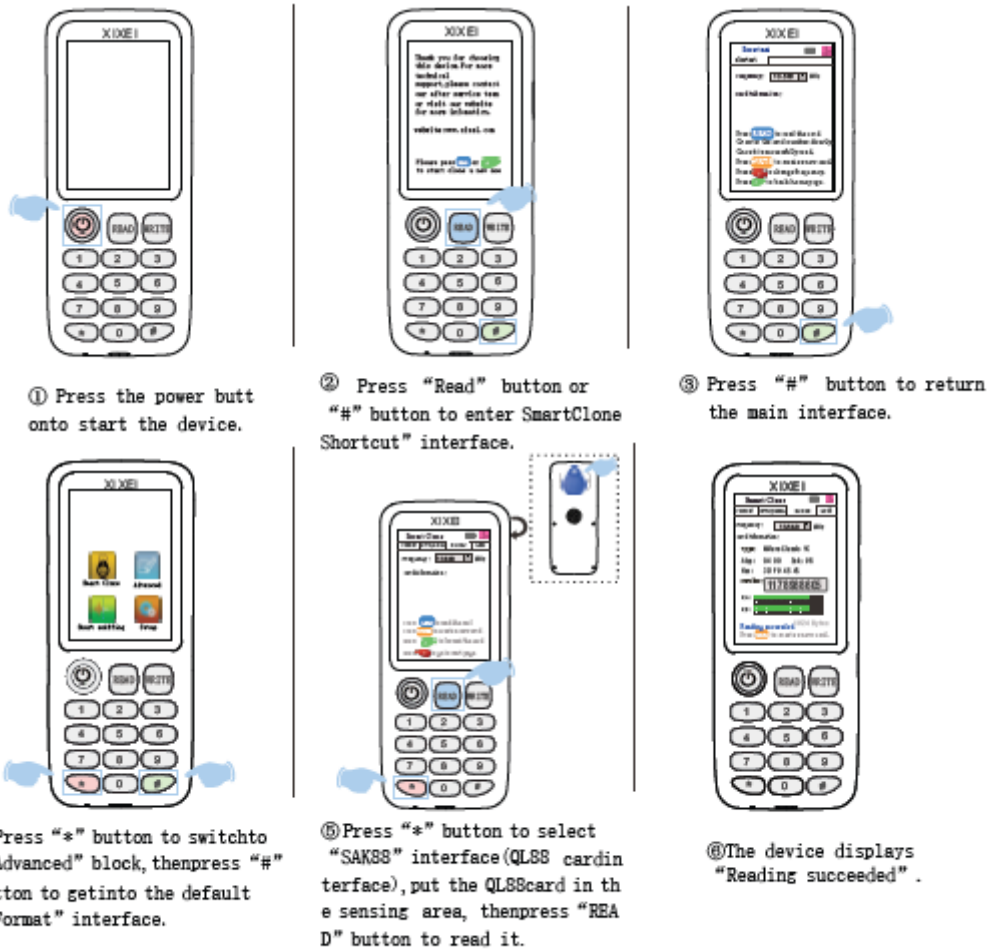


Figure 11 Read QL88 card

FORMAT KARTY QL88

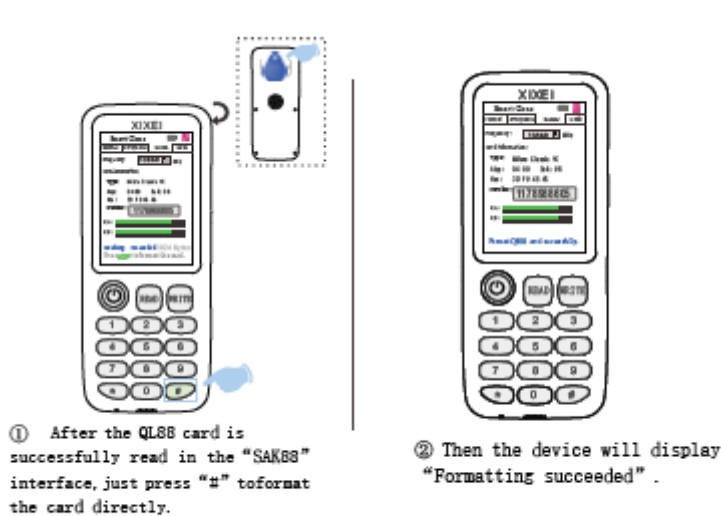


Figure 12 Format QL88 card

ZAPIS KARTY QL88

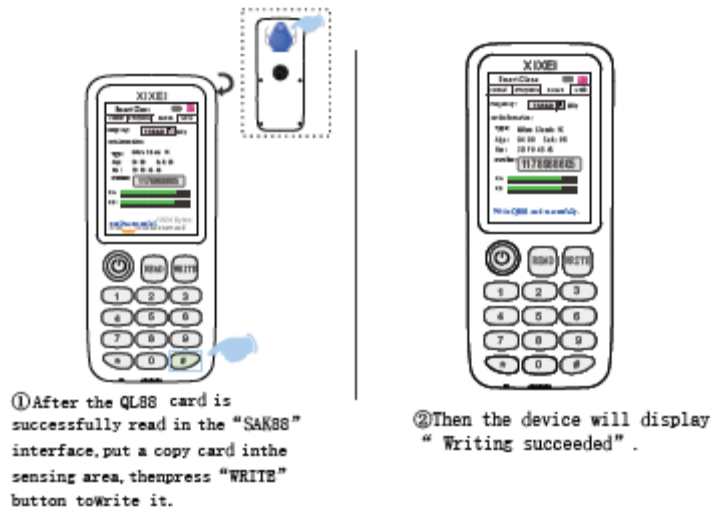


Figure 13 Write QL88 card

BLOKOWANIE KART UFUID

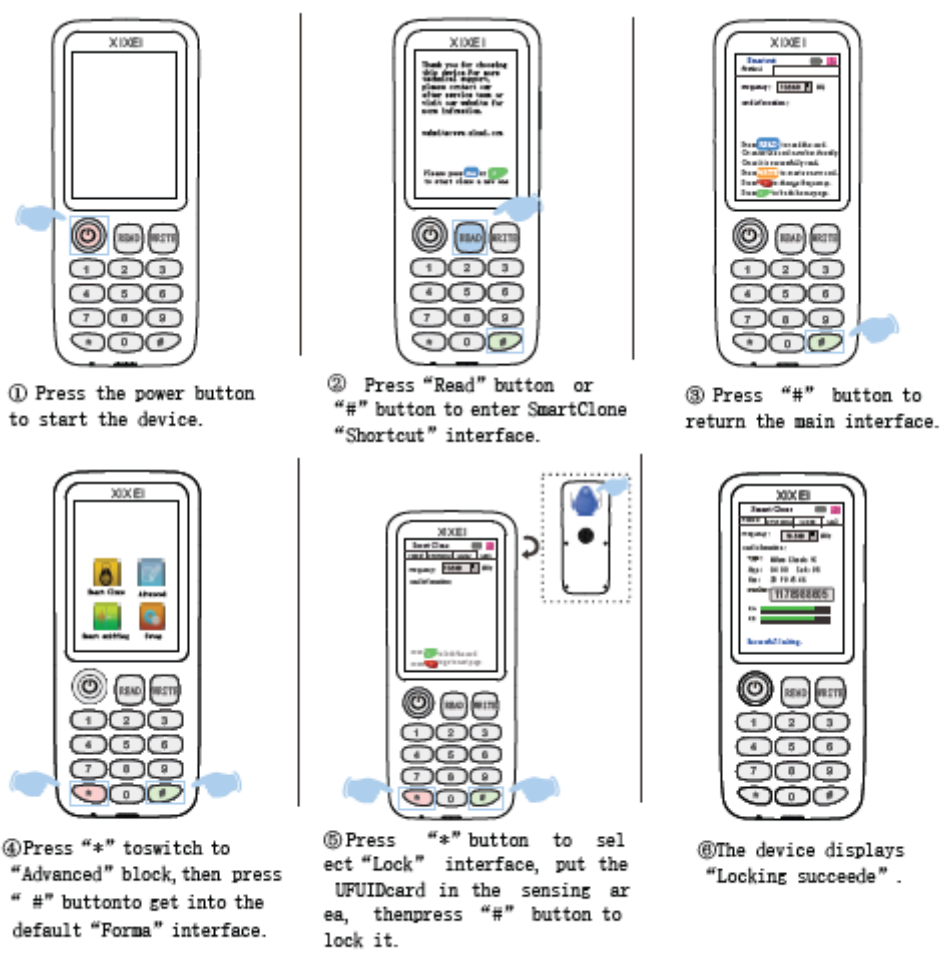


Figure 14 Lock UFUID card


- Podłącz urządzenie do komputera za pomocą kabła, podłącz końcówkę USB kabla do portu USB komputera. Otwórz komputer, aby znaleźć dysk flash USB, a następnie znajdź skrót oprogramowania, kliknij go dwukrotnie, aby zainstalować oprogramowanie. Możesz też otworzyć www.xixei.com lub www.nscn.com w przeglądarce, aby znaleźć najnowszą wersję oprogramowania, kliknij ją i zainstaluj na pulpicie.

Architecture	Link	Notes	Version
x64	https://www.nfccopy.com/nfc/tool/soft/win/20230427/nfcPro_x64.exe	Support for less vulnerable cards	2023-04-27
x86	https://www.nfccopy.com/nfc/tool/soft/win/20230330/nfcPro.exe		2023-03-30

Notes :

- When the software fails to run, it needs to be installed in the Visual C++ Redistributable.
- When prompted: This application cannot run on your computer, please install it first Microsoft Visual C++ Redistributable. (X86) .
- nfcPro_x64.exe Only works on x64 systems.
- nfcPro.exe It can run on both x86 and x64 systems.

Download an earlier version

Image	Link	Notes	Update Date
	https://www.nfccopy.com/nfc/tool/soft/win/20210531/nfcPro.exe		2021-05-31

Latest version

Microsoft Visual C++ Redistributable Latest Supported Downloads

The Visual C++ Redistributable installs Microsoft C and C++ (MSVC) runtime libraries.

Architecture	Link	Notes
X86	https://aka.ms/vs/17/release/vc_redist.x86.exe	Recommended
X64	https://aka.ms/vs/17/release/vc_redist.x64.exe	

Notes :

- Go To Microsoft website to download the Microsoft Visual C++ Redistributable Package.
- X64 systems may need to install both vc_redist.x86.exe and vc_redist.x64.exe

Figure 15

- Po połączeniu urządzenia z komputerem naciśnij przycisk zasilania, aby najpierw uruchomić urządzenie, a następnie naciśnij przycisk „READ” lub „#”, aby wejść do interfejsu „Shortcut” Smart Clone, dysk flash USB jest w tym momencie zamknięty. Otwórz oprogramowanie z komputera, komputer wyświetli domyślny interfejs „Basic”, pokaże

model urządzenia i numer seryjny w lewym dolnym rogu, co oznacza, że urządzenie zostało pomyślnie podłączone do komputera lub sektor został pomyślnie zweryfikowany.

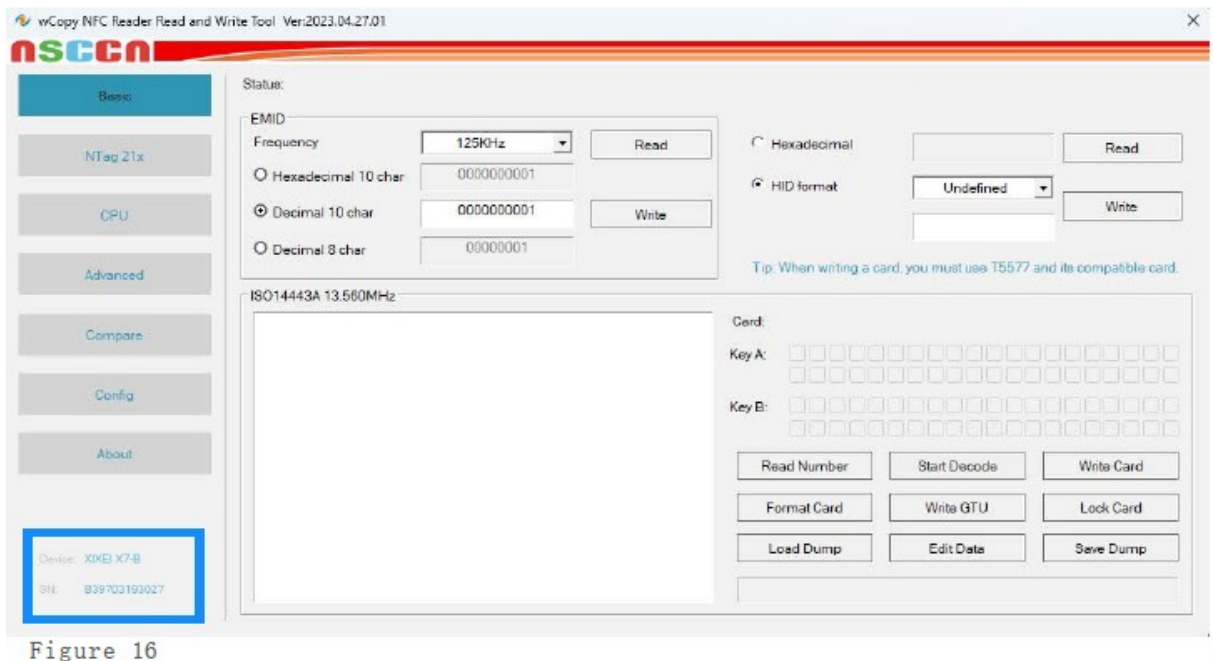


Figure 16

- Umieść kartę w obszarze wykrywania, który znajduje się pod urządzeniem, a następnie kliknij przycisk „Rozpocznij dekodowanie” na ekranie komputera, ponieważ zaszyfrowane karty o różnej zawartości, czas łamania również jest różny. Niektóre zajmują tylko kilka sekund, więc ja zajmują kilka minut, niektóre trwają nawet dłużej, proszę nie ruszać urządzenia ani karty, i po prostu cierpliwie czekać.

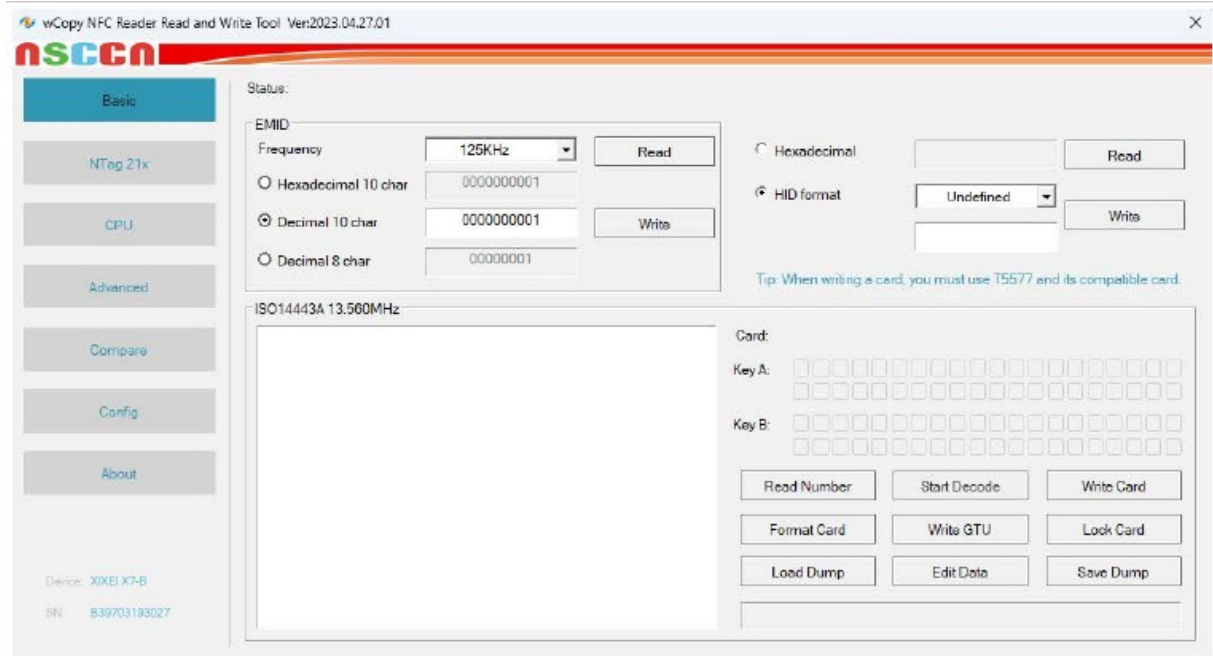


Figure 17

- Po pomyślnym złamaniu karty urządzenie wyda jeden sygnał dźwiękowy, a oprogramowanie wyświetli komunikat: „Status: Autoryzacja ze wszystkimi sektorami powiodła się!”, co oznacza, że karta została pomyślnie zdekodowana.

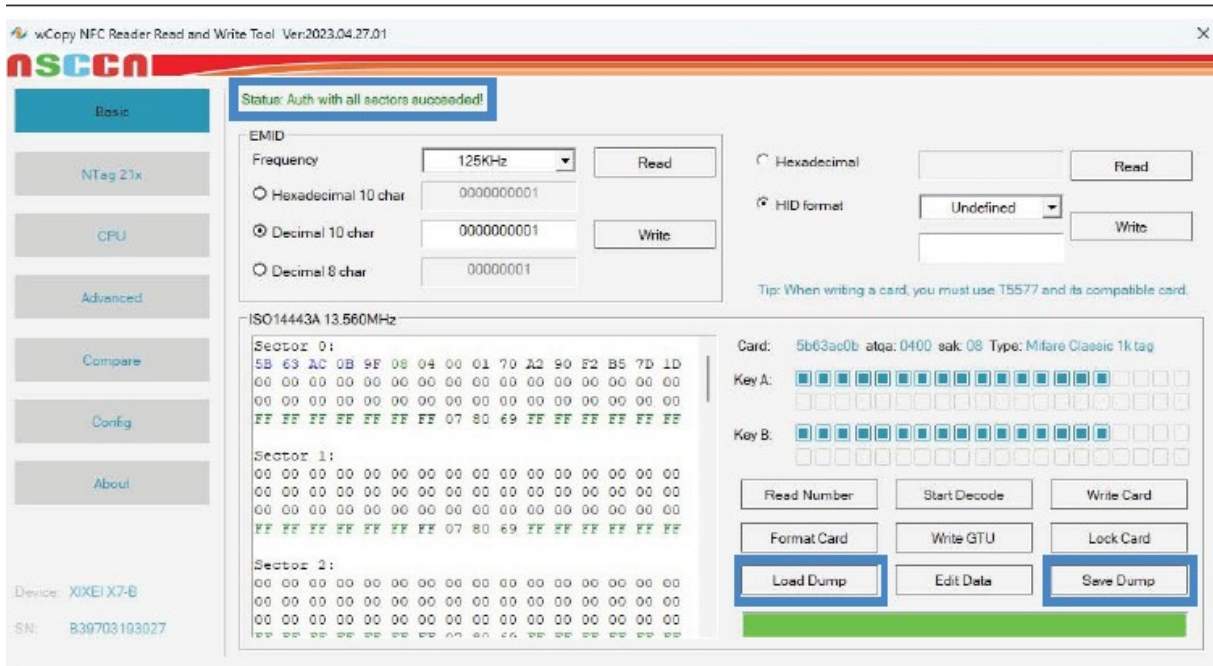
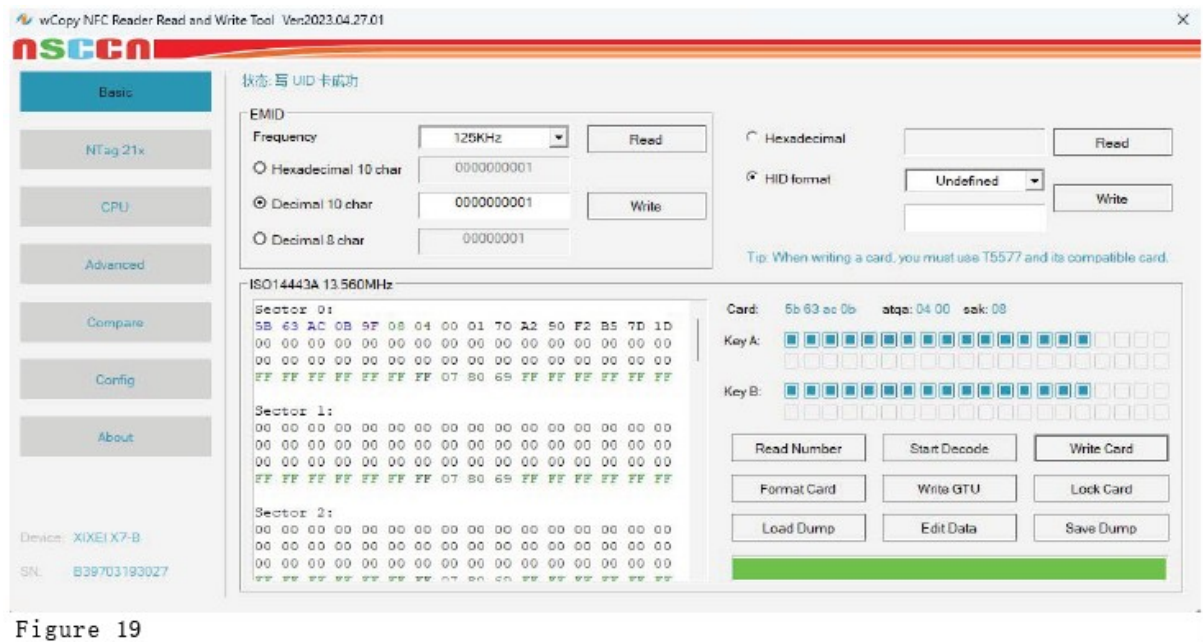


Figure 18

KODOWANIE KARTY ZA POMOCĄ KOMPUTERA:

- Metoda 1 - po zdekodowaniu karty komputer wyświetli dane 16 sektorów (format szesnastkowy). W tym momencie należy wymienić kartę na odpowiednią kartę, a następnie kliknąć przycisk „Zapisz kartę” na ekranie komputera, aby zapisać dane na karcie. Oprogramowanie wskaże „Status: Zapis na karcie CUID powiódł się”. Oznacza to, że dane na karcie zostały pomyślnie zapisane.



- Metoda 2 - po pomyślnym zdekodowaniu karty kliknij przycisk „Zapisz zrzut” na komputerze, aby zapisać zdekodowany plik zrzutu, a następnie wymień kartę na pustą kartę kopii, kliknij przycisk „Załaduj zrzut”, aby zaimportować wcześniej zapisany plik zrzutu, a na koniec naciśnij przycisk „Zapisz kartę”, aby zapisać kartę. Oprogramowanie wskaże „Status: Plik został pomyślnie zaimportowany”, co oznacza, że karta została pomyślnie zapisana.

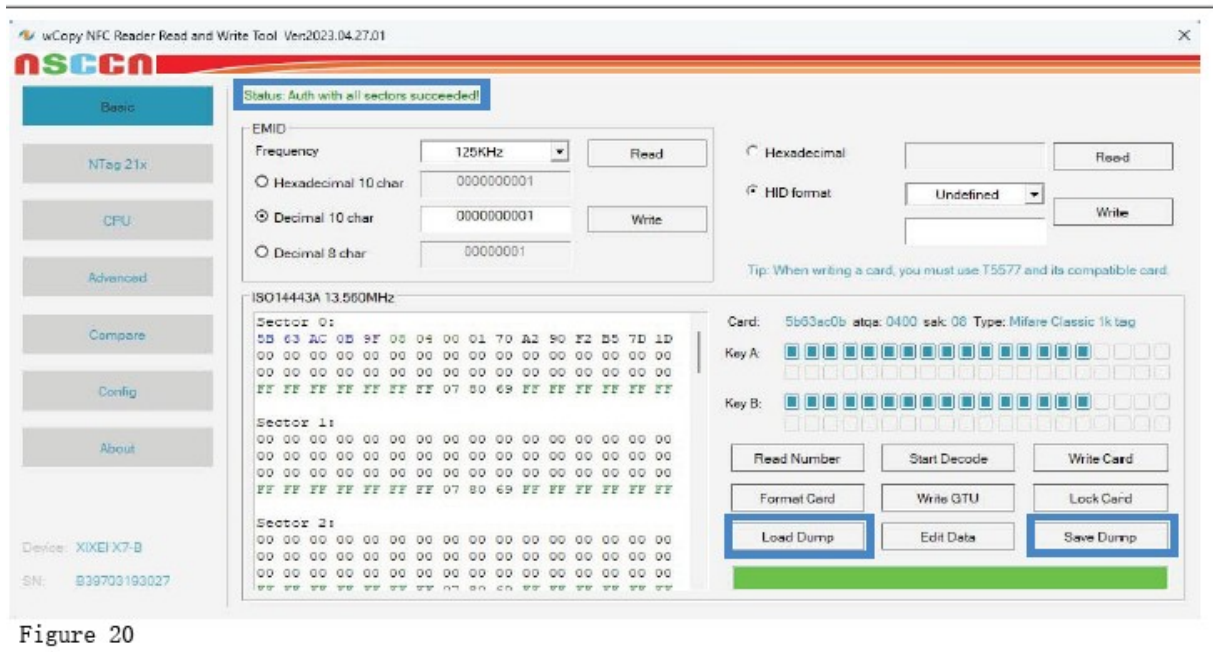


Figure 20

Powyższe dwie operacje to możliwe sposoby zapisu. Po pomyślnym zapisaniu danych na karcie urządzenie wyda jeden sygnał dźwiękowy, a oprogramowanie wyświetli komunikat na komputerze.

MODYFIKOWANIE POJEDYŃCZEGO BLOKU DANYCH:

Najpierw kliknij przycisk „Edytuj dane”, następnie znajdź sektor, który należy zmodyfikować, odpowiednio wypełnij dane bloku, a następnie kliknij „OK”, aby potwierdzić modyfikację. Włóż pustą kartę w obszar wykrywania urządzenia, kliknij przycisk „Zapisz kartę” na komputerze, aby zapisać kartę. Urządzenie wydaje jeden sygnał dźwiękowy, a oprogramowanie wyświetla również monit na komputerze „Status: Zapis na karcie CUID powiódł się lub kliknij przycisk „Zapisz dane” na komputerze, aby zapisać zmodyfikowany plik zrzutu.

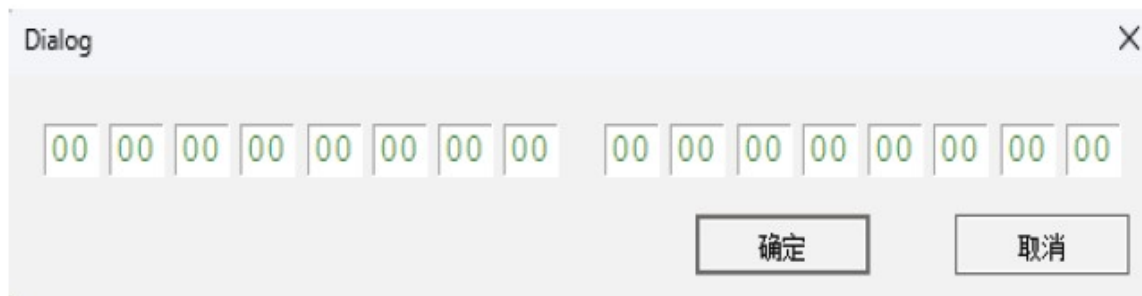


Figure 21

PORÓWNYWANIE DANYCH:

Najpierw przejdź do interfejsu „Porównaj”, kliknij dwa przyciski „Importuj”, aby zaimportować pliki zrzutu, które należy porównać, a następnie kliknij przycisk „Porównaj” znajdujący się pod przyciskiem „Importuj”, aby porównać. Na koniec komputer wyświetli wynik porównania po zakończeniu porównania.

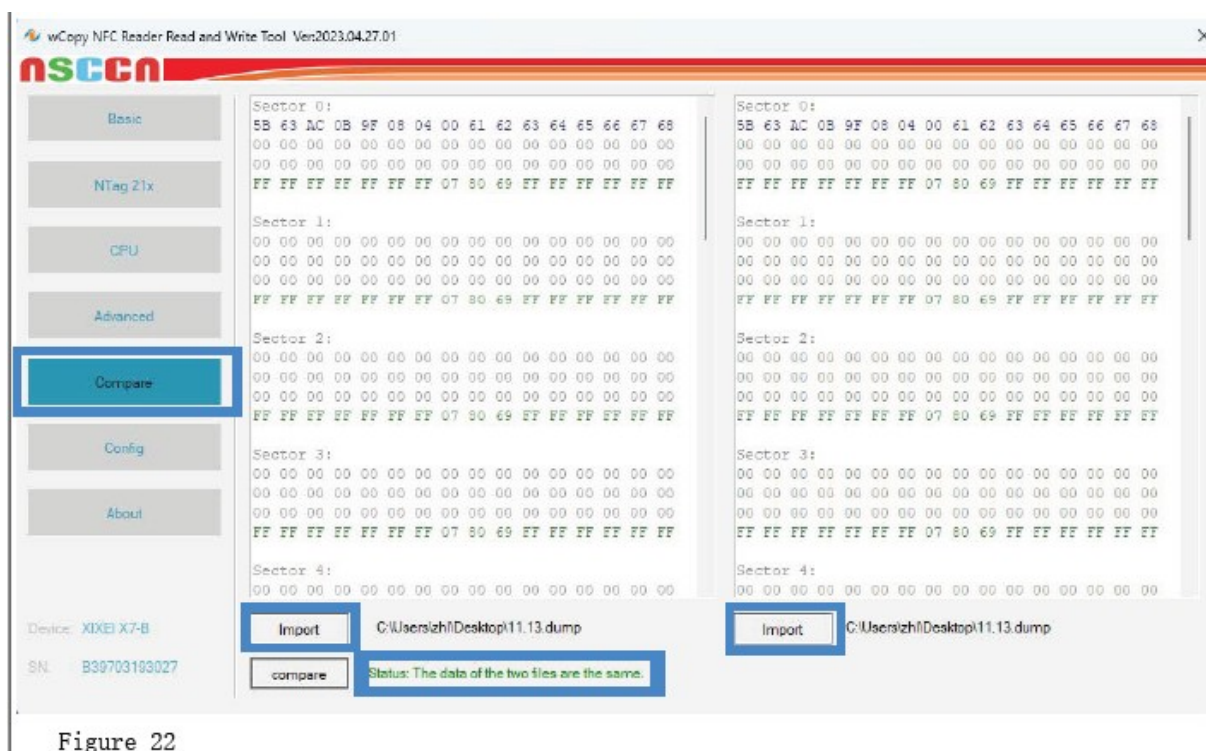


Figure 22

INTELLIGENTNE PODSŁUCHIWANIE KARTY:

- Upewnij się, że urządzenie jest podłączone do komputera podczas korzystania z niego) Odczytaj kartę i podsłuchuj

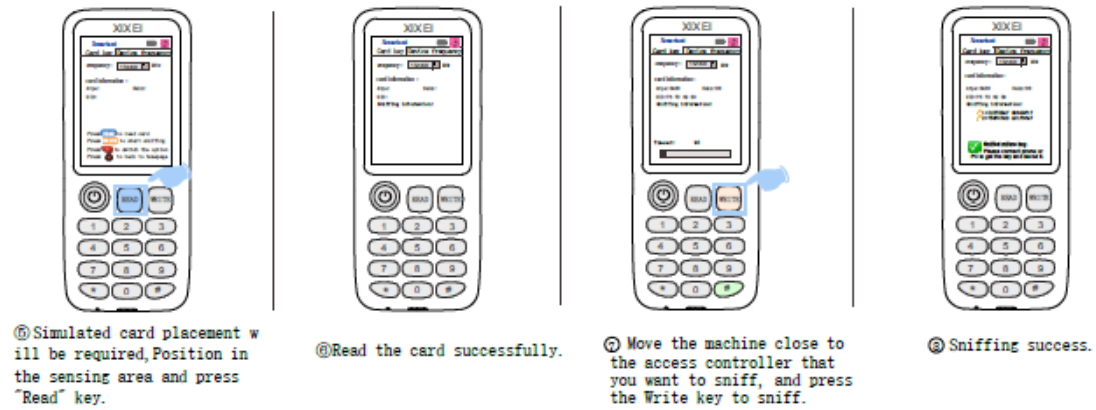


Figure 23(2) sniff face

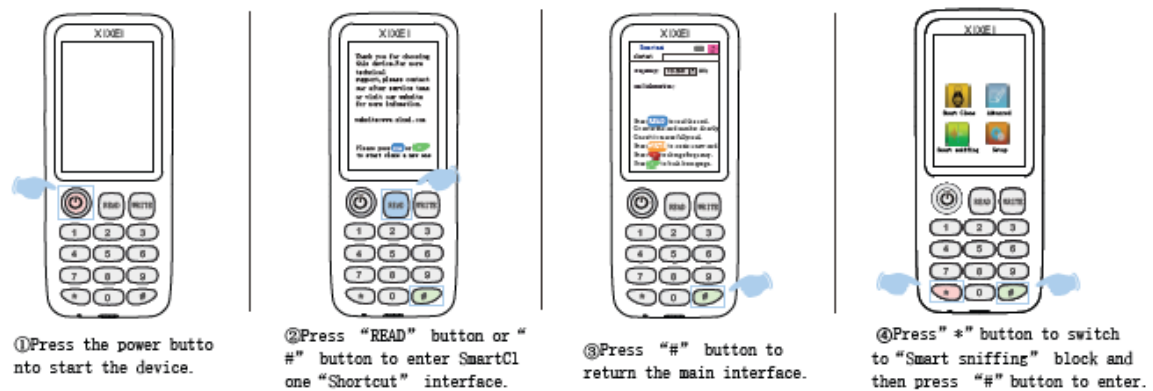


Figure 23(1) sniff face

- podłączenie z komputerem: CDU pewnij się, że maszyna jest podłączona, kliknij „Zaawansowane” po lewej stronie i kliknij, aby uzyskać klucz.

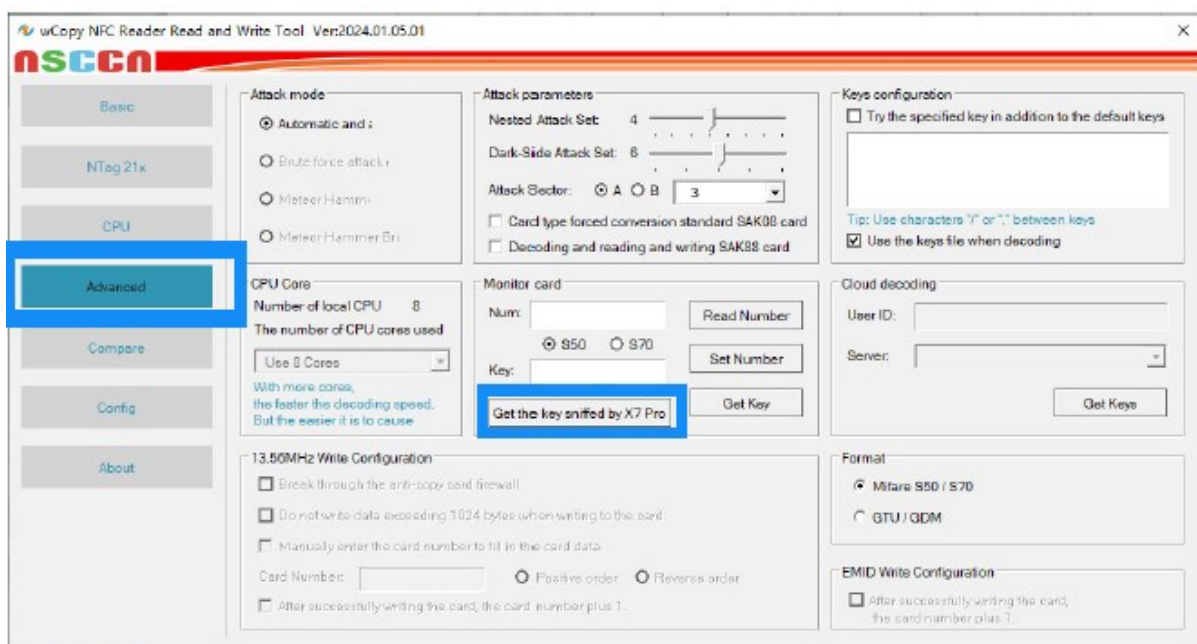


Figure 24

- pomyślnie uzyskaj klucz

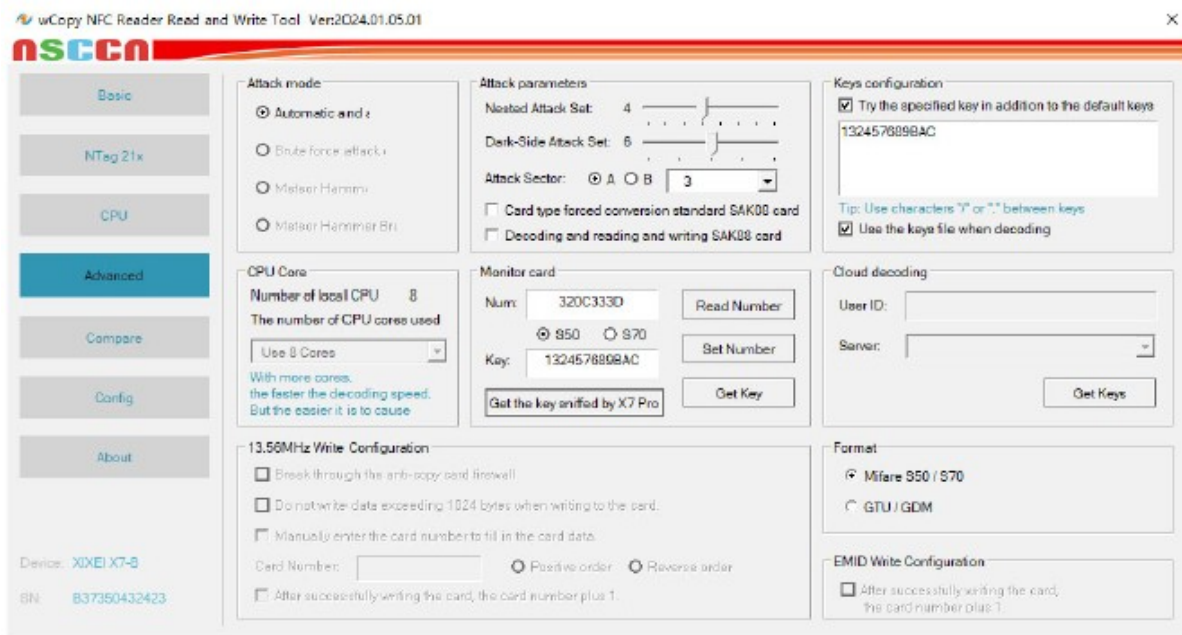


Figure 25

WYKRYWANIE I USTAWIANIE CZĘSTOTLIWOŚCI:

- Otwórz interfejs wykrywania

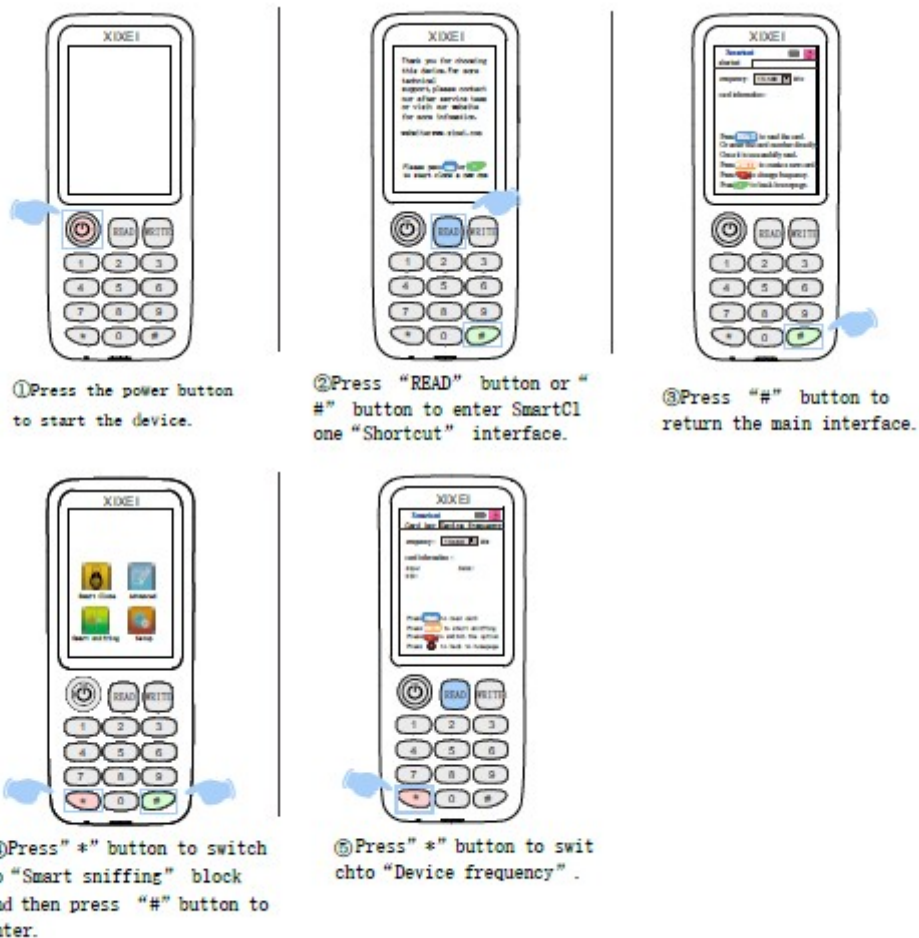


Figure 26 How to enter frequency detection interface

- Wykrywanie częstotliwości na kontrolerze dostępu do drzwi

Wykrywanie częstotliwości jest używane głównie do sprawdzania częstotliwości kontrolera dostępu, umieść urządzenie blisko kontrolera dostępu, a następnie naciśnij przycisk „READ”, urządzenie wyświetli wartość częstotliwości w prawym polu „Frequency”. Ta sama wartość karty częstotliwości będzie aktywna w najdalszej odległości, wykrywanie częstotliwości może głównie sprawdzić prawidłową częstotliwość kontrolera dostępu.

INTERFEJS KONFIGURACJI:

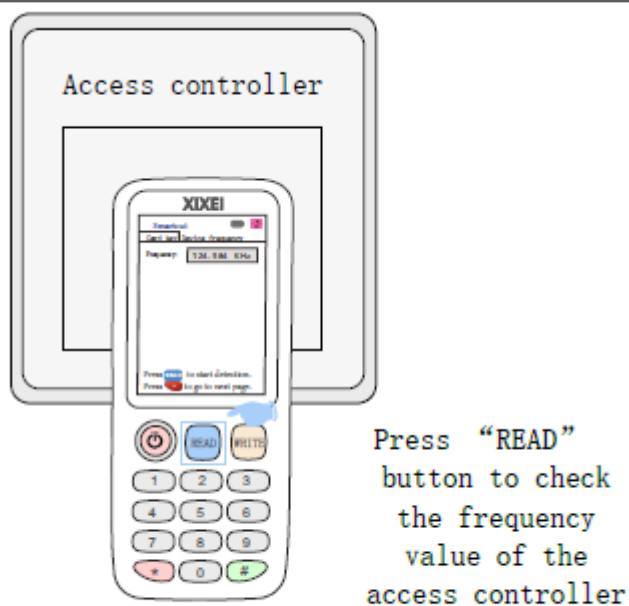


Figure 27 Frequency Detection

USTAWIENIA FUNKCJI:

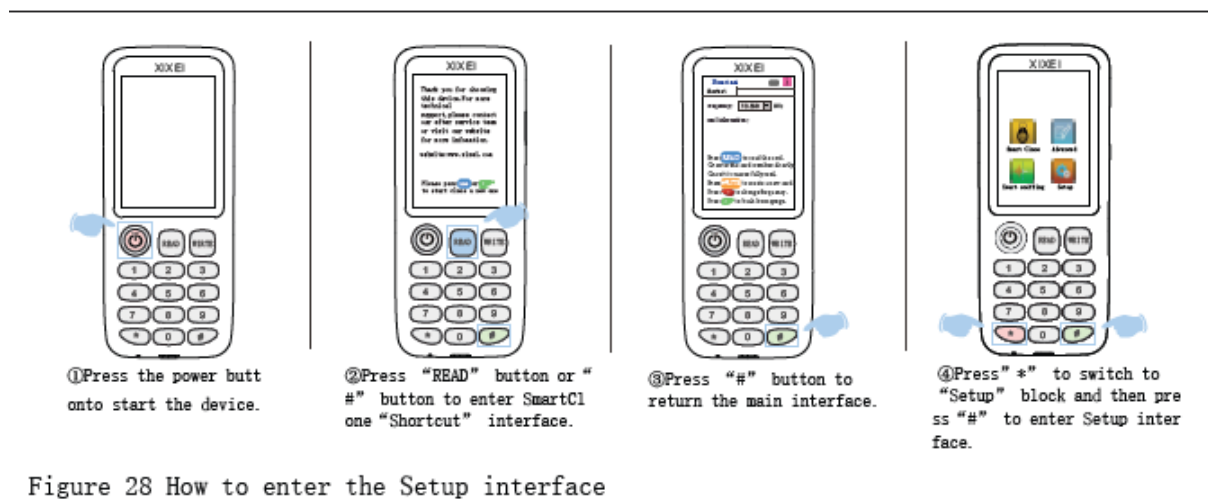


Figure 28 How to enter the Setup interface

- Po otwarciu interfejsu ustawień możesz nacisnąć „gwiazdkę czerwoną”, aby wybrać funkcję, a następnie rozpocząć jej konfigurowanie.

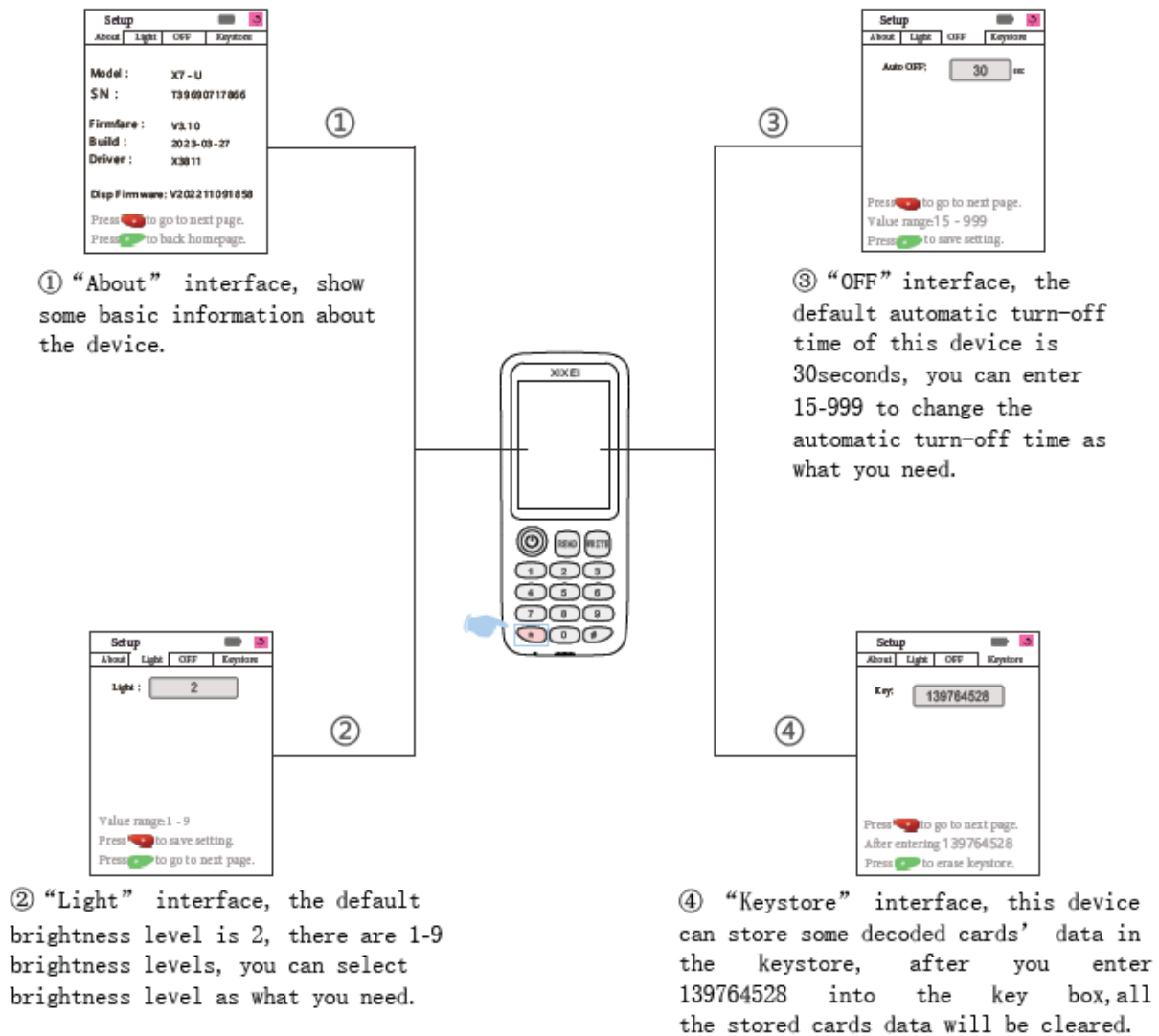


Figure 29 Setting functions

UWAGI I ŚRODKI OSTROŻNOŚCI:

- urządzenie ulegnie awarii, użyj igły, aby wbić ją w otwór resetowania, aby je ponownie uruchomić.
- Nie umieszczaj urządzenia w wilgotnym środowisku. Staraj się unikać wilgoci, która mogłaby je uszkodzić.
- W przypadku różnych typów kart lub breloków urządzenie wyświetli odpowiednio różne informacje o pomyślnym odczycie. (Jak pokazano na rysunku)



Figure 30 The card is read and written successfully

- jeżeli nie uda się odczytać lub zapisać karty, połóż kartę bezpośrednio w obszarze wykrywania i spróbuj ponownie odczytać lub zapisać kartę.

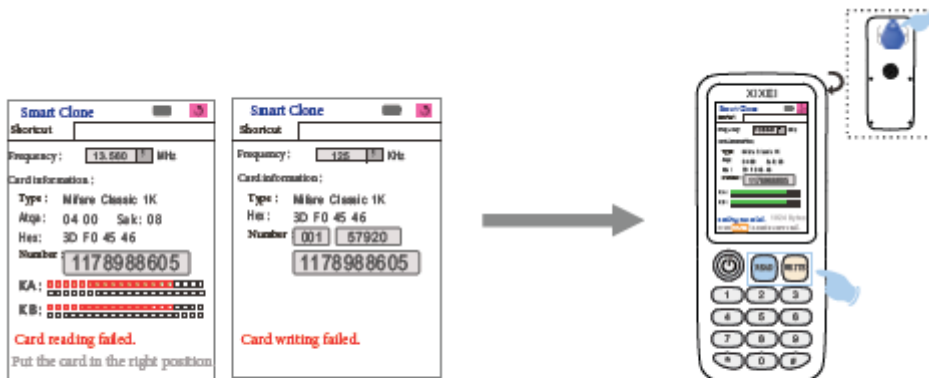


Figure 31 Reading or writing failed

- jeżeli na karcie znajduje się zaszyfrowany sektor, nie zalecamy zapisywania danych na karcie, chyba że zostanie ona wcześniej zdekodowana przez telefon lub komputer.